

বার্ষিক প্রতিবেদন ২০০২-২০০৩
ANNUAL REPORT 2002-2003



জালালাবাদ গ্যাস ট্রান্সমিসন এ্যান্ড ডিস্ট্রিবিউশন সিস্টেম লিঃ
JALALABAD GAS TRANSMISSION AND DISTRIBUTION SYSTEM LTD.

জালালাবাদ গ্যাস ট্রান্সমিসন এ্যান্ড ডিস্ট্রিবিউশন সিস্টেম লিমিটেডের
পরিচালকমণ্ডলীর শুভেচ্ছাসহ

**With the Compliments
of the
Board of Directors
Jalalabad Gas Transmission and Distribution System Ltd.**

Annual Report 2002-2003



Contents

<i>Message</i>	3-6
<i>Notice of the 17th Annual General Meeting</i>	7
<i>Board of Directors</i>	8-9
<i>16th Annual General Meeting of the Company</i>	10
<i>Report of the Board of Directors</i>	11-27
<i>Auditors' Report</i>	28
<i>Balance Sheet</i>	29
<i>Income Statement</i>	30
<i>Cash Flow Statement</i>	31
<i>Principal Accounting Policies</i>	32-34
<i>Notes to the Financial Statements</i>	35-51
<i>Schedule of Fixed Assets</i>	52
<i>Key Performance Indicator (KPI)</i>	53
<i>Graphs and Charts</i>	54-59
<i>Jalalabad Gas Franchise Area</i>	60
<i>Transmission Lines and Gas Fields of Bangladesh</i>	61



বাণী

প্রতিমন্ত্রী

জ্বালানী ও খনিজ সম্পদ বিভাগ
বিদ্যুৎ, জ্বালানী ও খনিজ সম্পদ মন্ত্রণালয়
গণপ্রজাতন্ত্রী বাংলাদেশ সরকার

জালালাবাদ গ্যাস ট্রান্সমিসন এ্যান্ড ডিস্ট্রিবিউশন সিস্টেম লিমিটেড-এর সপ্তদশ বার্ষিক সাধারণ সভা উপলক্ষে কোম্পানীর ২০০২-২০০৩ অর্থ বৎসরের আয়-ব্যয় এবং সমস্যা ও সম্ভাবনার নির্দেশনা সংবলিত প্রতিবেদন প্রকাশ নিঃসন্দেহে একটি প্রশংসনীয় উদ্যোগ। আমি এ প্রকাশনাকে স্বাগত জানাই।

প্রাকৃতিক গ্যাস আমাদের জন্য মহান আল্লাহ তা'আলার এক অশেষ রহমত। দেশের অর্থনৈতিক উন্নয়ন, কর্মসংস্থান, বিদেশী বিনিয়োগসহ ক্রমবর্ধমান জ্বালানী চাহিদা পূরণের ক্ষেত্রে প্রাকৃতিক গ্যাসের ভূমিকা অত্যন্ত গুরুত্বপূর্ণ। দেশের জ্বালানী চাহিদা অসন্তোষজনকভাবে বৃদ্ধির প্রেক্ষাপটে জ্বালানী সম্পদের সুস্থিৎজাল ব্যবস্থাপনা, উন্নয়ন ও সুষ্ঠু ব্যবহার নিশ্চিতকরন এবং অধিকতর দক্ষতার সাথে এতদসংক্রান্ত কার্য সম্পাদনের উদ্দেশ্যে সরকার একটি স্বাধীন ও নিরপেক্ষ এনার্জি রেগুলেটরী কমিশন প্রতিষ্ঠাকল্পে এনার্জি রেগুলেটরী কমিশন আইন, ২০০৩ প্রণয়ন করেছে। এছাড়া পেট্রোবাংলার আওতাধীন সকল কোম্পানীকে কোম্পানী আইন, ১৯৯৪ অনুযায়ী পূর্ণ প্রশাসনিক ও আর্থিক স্বায়ত্বশাসন প্রদান করা হয়েছে।

একটি সেবাদর্মী জাতীয় প্রতিষ্ঠান হিসেবে জালালাবাদ গ্যাস সুষ্ঠু ও নিয়ন্ত্রিত উপায়ে পরিচ্ছন্ন ও পরিবেশ উপযোগী প্রাকৃতিক গ্যাস সরবরাহ করে উন্নততর গ্রাহকসেবা নিশ্চিতকরনের মাধ্যমে ইতোমধ্যেই জনগণের আস্থা অর্জন করেছে।

আমি কোম্পানীতে কর্মরত সকল কর্মকর্তা-কর্মচারীকে জাতীয় সেবায় উদ্বুদ্ধ হয়ে আরো শ্রম, নিষ্ঠা, আন্তরিকতা ও দক্ষতার মাধ্যমে গ্যাসের সর্বাধিক ও বহুমুখী ব্যবহার নিশ্চিত করে জ্বালানীর ক্ষেত্রে দেশকে স্বনির্ভর করে গড়ে তুলতে কার্যকর ভূমিকা রাখার আহ্বান জানাচ্ছি।

আমি এ কোম্পানীর উত্তরোত্তর সমৃদ্ধি ও সপ্তদশ বার্ষিক সাধারণ সভার সফলতা কামনা করি।

(এ কে এম মোশাররফ হোসেন এফসিএ, এমপি)



বাণী

ভারপ্রাপ্ত সচিব

জ্বালানী ও খনিজ সম্পদ বিভাগ
বিদ্যুৎ, জ্বালানী ও খনিজ সম্পদ মন্ত্রণালয়
গণপ্রজাতন্ত্রী বাংলাদেশ সরকার

জালালাবাদ গ্যাস ট্রান্সমিসন এ্যান্ড ডিস্ট্রিবিউশন সিস্টেম লিমিটেড-এর সপ্তদশ বার্ষিক সাধারণ সভা উপলক্ষে কোম্পানীর বার্ষিক প্রতিবেদন প্রকাশিত হচ্ছে জেনে আমি আনন্দিত। এ প্রতিবেদনের মাধ্যমে বিগত অর্থ বছরের কোম্পানীর সার্বিক কর্মকাণ্ড শেয়ারহোল্ডারদের নিকট যথাযথভাবে উপস্থাপিত হবে বলে আমার বিশ্বাস।

আমাদের দেশে জাতীয় সমৃদ্ধির অন্যতম সহায়ক শক্তি প্রাকৃতিক গ্যাস যার উপর নির্ভর করে দেশে বিভিন্ন শিল্প ও বাণিজ্যিক প্রতিষ্ঠান, বিদ্যুৎ উৎপাদন কেন্দ্র, সার কারখানাসহ বৃহৎ কল-কারখানা গড়ে উঠেছে। দেশের ভবিষ্যৎ সমৃদ্ধির জন্য বিপুল সম্ভাবনাময় প্রাকৃতিক গ্যাস আমাদের অন্যতম চালিকাশক্তি।

ইতোমধ্যে গ্যাস ও পেট্রোলিয়ামজাত পদার্থের সুষ্ঠু সংগলন, পরিবহন ও বাজারজাতকরণে বেসরকারী বিনিয়োগের অনুকূল পরিবেশ সৃষ্টি, ভোক্তার স্বার্থ সংরক্ষণ এবং সরকারী ও বেসরকারী খাতকে প্রতিযোগিতার ভিত্তিতে কর্মকাণ্ড পরিচালনার সহায়ক কর্মসূচী হাতে নেয়া হয়েছে। এ ছাড়া গ্যাস বিপণনে অপচয় রোধকল্পে সিস্টেম লস-হাস ও বকেয়া আদায়ে কঠোর পদক্ষেপ গ্রহণের ফলে কোম্পানীর উন্নতি হয়েছে।

জাতীয় কর্মসূচীর পাশাপাশি জালালাবাদ গ্যাস টি এ্যান্ড ডি সিস্টেম লিমিটেড-এর বিপণন এলাকাভূক্ত সিলেট বিভাগের বিস্তীর্ণ ও প্রত্যন্ত অঞ্চলে বিদ্যুৎ, সার, কাগজ, সিমেন্ট কারখানাসহ বিভিন্ন শিল্প, বাণিজ্য, গৃহস্থালী ও চা প্রক্রিয়াকরণে গ্যাসের ক্রমবর্ধমান চাহিদা পূরণের মাধ্যমে আমদানীকৃত জ্বালানীর উপর নির্ভরশীলতা-হাসে এক গুরুত্বপূর্ণ ভূমিকা পালন করছে এবং পক্ষান্তরে বিপুল পরিমাণ বৈদেশিক মুদ্রার সাশ্রয় করছে।

আশা করি মূল্যবান প্রাকৃতিক গ্যাসের যথাযথ এবং সুষ্ঠু সংগলন ও বিতরণের মাধ্যমে দেশ ও জাতির সেবায় অতীতের ন্যায় ভবিষ্যতেও কোম্পানীর সকল কর্মকর্তা-কর্মচারী নিবেদিত থাকবেন।

আমি জালালাবাদ গ্যাস ট্রান্সমিসন এ্যান্ড ডিস্ট্রিবিউশন সিস্টেম লিমিটেড-এর সমৃদ্ধি, উত্তরোত্তর উন্নতি এবং সপ্তদশ বার্ষিক সাধারণ সভার সর্বস্বীন সাফল্য কামনা করছি।



(নজরুল ইসলাম)



চেয়ারম্যান
Chairman



বাণী



বাংলাদেশ তৈল, গ্যাস ও খনিজ সম্পদ করপোরেশন
(পেট্রোবাংলা)
Bangladesh Oil, Gas & Mineral Corporation
(Petrobangla)

জালালাবাদ গ্যাস ট্রান্সমিসন এ্যান্ড ডিস্ট্রিবিউশন সিস্টেম লিমিটেড-এর সপ্তদশ বার্ষিক সাধারণ সভা ২০০২-২০০৩ উপলক্ষে বার্ষিক প্রতিবেদন প্রকাশনার উদ্যোগ প্রশংসনীয়। এ প্রতিবেদনে সন্নিবেশিত তথ্য ও উপাত্তসমূহ কেবলমাত্র বার্ষিক হিসাব-নিকাশ ও কর্মকাণ্ডের বিবরণ হিসেবে নয়, বরং দেশের অর্থনৈতিক কর্মকাণ্ডে কোম্পানীর ভূমিকা এবং কোম্পানীর বর্তমান অবস্থা, দক্ষতা ও সার্বিক কাজের মান মূল্যায়নে মূল্যবান দলিল হিসেবে ব্যবহৃত হতে পারে।

একটি সেবামুখী জাতীয় প্রতিষ্ঠান হিসেবে জালালাবাদ গ্যাস সূচনালগ্ন হতে সিলেট বিভাগের বিভিন্ন শ্রেণীর গ্রাহকদের জ্বালানী ও কাঁচামাল হিসেবে গ্যাস সরবরাহের মাধ্যমে দেশের অর্থনৈতিক সমৃদ্ধিতে গুরুত্বপূর্ণ ভূমিকা পালন করে আসছে।

প্রাকৃতিক সম্পদে সমৃদ্ধ সিলেট বিভাগে যথাযথ ভৌত অবকাঠামো নির্মাণ ও রক্ষণাবেক্ষণ এবং গ্যাস সঞ্চালন ও বিতরণের ক্ষেত্রে দক্ষ ব্যবস্থাপনার মাধ্যমে কোম্পানী গ্যাসের অপচয় রোধ করে ২০০২-২০০৩ অর্থ বৎসরে সিস্টেমলস শতকরা ০.১৮ ভাগে সীমিত রাখতে সক্ষম হয়েছে। অপরদিকে, জালালাবাদ গ্যাসের আওতাভুক্ত ছাতক, ফেঞ্চুগঞ্জ ও সিলেট শহরের নিকটবর্তী কুমারগাঁও এলাকায় ইতোমধ্যেই নতুন নতুন বিদ্যুৎ, সার ও সিমেন্ট কারখানা স্থাপনের পরিকল্পনার প্রেক্ষিতে কোম্পানীর ভবিষ্যৎ সম্ভাবনাও আরো উজ্জ্বলতর হয়ে উঠছে। তাই এ রকম একটি কোম্পানীর কর্মকাণ্ডের সাথে নিজেকে সম্পৃক্ত করার সুযোগ পেয়ে আমি গৌরবান্বিত বোধ করছি।

আমি এ কোম্পানীতে কর্মরত সকল কর্মকর্তা ও কর্মচারীকে আরো শ্রম, নিষ্ঠা, আন্তরিকতা ও দক্ষতার মাধ্যমে গ্যাসের সর্বাধিক ব্যবহার নিশ্চিত করে জ্বালানী ক্ষেত্রে দেশকে স্বনির্ভর করে গড়ে তুলতে কার্যকর ভূমিকা রাখার আহবান জানাচ্ছি। কোম্পানীর অগ্রগতি ও সমৃদ্ধির এ ধারা আগামী দিনগুলোতেও অক্ষুণ্ণ থাকবে বলে আমি আশা রাখি।

আমি জালালাবাদ গ্যাসের বার্ষিক সাধারণ সভা ২০০২-২০০৩ এর সাফল্য কামনা করছি।

(এস, আর, ওসমানী)

চেয়ারম্যান

জালালাবাদ গ্যাস পরিচালক পর্ষদ



ব্যবস্থাপনা পরিচালক
জালালাবাদ গ্যাস টি এ্যান্ড ডি সিস্টেম লিঃ
(পেট্রোবাংলার একটি কোম্পানী)

ব্যবস্থাপনা পরিচালকের বক্তব্য

জালালাবাদ গ্যাস ট্রান্সমিসন এ্যান্ড ডিস্ট্রিবিউশন সিস্টেম লিমিটেড-এর সপ্তদশ বার্ষিক সাধারণ সভা উপলক্ষে ২০০২-২০০৩ অর্থ বৎসরে কোম্পানীর বিভিন্ন কর্মতৎপরতা ও উন্নয়ন কার্যক্রমের সংক্ষিপ্ত বিবরণ সহজলিখিত বার্ষিক প্রতিবেদন প্রকাশ করতে পেরে আমি আনন্দিত।

বিদ্যুৎ ও জ্বালানী আধুনিক সভ্যতার প্রধান চালিকাশক্তি। আমাদের দেশে এর মূল উৎস প্রাকৃতিক গ্যাস। একবিংশ শতাব্দীর চ্যালেঞ্জ মোকাবেলায় বিদেশী বিনিয়োগ আকৃষ্টকরণের মাধ্যমে গ্যাসসহ সকল জাতীয় সম্পদের সর্বোত্তম ব্যবহার সরকারের অন্যতম লক্ষ্য। জালালাবাদ গ্যাস গ্রাহকের দোরগোড়ায় গ্যাস পৌঁছানোর লক্ষ্যে প্রতিবৎসর নতুন নতুন এলাকায় গ্যাস পাইপলাইন স্থাপন করে ক্রমাগত গ্রাহকসেবা সম্প্রসারণের মাধ্যমে জাতীয় অর্থনৈতিক সমৃদ্ধিতে ও গুরুত্বপূর্ণ ভূমিকা পালন করেছে।

আর্থিকভাবে একটি লাভজনক প্রতিষ্ঠান হিসেবে এ কোম্পানী ২০০২-২০০৩ অর্থ বৎসর পর্যন্ত মোট ২২৫৭.৯৮ কিঃ মিঃ সঞ্চালন ও বিতরণ পাইপলাইন স্থাপনের মাধ্যমে মোট ৭৬,৯২৪ জন বিভিন্ন শ্রেণীর গ্রাহকের নিকট গ্যাস বিক্রি করে। কোম্পানী আলোচ্য অর্থ বৎসরে গ্যাস বিক্রির মাধ্যমে ৮.১৬ কোটি টাকা করপূর্ব মুনাফা অর্জন করেছে এবং ২৪.১৪ কোটি টাকা রাষ্ট্রীয় কোষাগারে জমা প্রদান করেছে।

বিদেশী বিনিয়োগে স্থাপিত বহুজাতিক লাফার্জ সুরমা সিমেন্ট লিঃ-এর সাথে জানুয়ারী, ২০০৩ মাসে জালালাবাদ গ্যাসের ২০ বৎসর মেয়াদী গ্যাস বিক্রয় চুক্তি সম্পাদিত হয়। প্রতি বৎসর এ সিমেন্ট কোম্পানী ১২ লাখ মেট্রিক টন সিমেন্ট উৎপাদন করবে যা বাংলাদেশের মোট চাহিদার প্রায় এক-তৃতীয়াংশ। আশা করা যাচ্ছে, এ সিমেন্ট কারখানা চালু হলে সিমেন্ট ও ক্রিংকার আমদানী বাবদ প্রতি বৎসর সরকারের এক হাজার কোটি টাকার বৈদেশিক মুদ্রা সাশ্রয় হবে। অপরদিকে, প্রতি বৎসর ৩০ কোটি টাকা সরকারের রাজস্ব আয় হবে। উক্ত সিমেন্ট কারখানায় প্রাথমিকভাবে দৈনিক প্রায় ১৬ এমএমসিএফ গ্যাস সরবরাহের লক্ষ্যে প্রায় ৬ কোটি টাকা ব্যয়ে সিএমএস নির্মাণ ও স্থাপনের জন্য ইতোমধ্যে দরপত্র আহবান করা হয়েছে।

কোম্পানীর অগ্রযাত্রা অব্যাহত রাখতে মন্ত্রণালয়, সংস্থা, দাতা সংস্থা, বিভিন্ন দপ্তর ও পরিদপ্তরের যে সক্রিয় সহযোগিতা আমরা পেয়েছি তার জন্য আমি তাঁদের আন্তরিকতার সাথে স্মরণ করছি। জ্বালানী ও খনিজ সম্পদ মন্ত্রণালয়ের মাননীয় প্রতিমন্ত্রী, সম্মানিত সচিব ও পেট্রোবাংলার চেয়ারম্যান মহোদয়ের মূল্যবান বাণীসমূহ প্রতিবেদনটিকে আরো সমৃদ্ধ করেছে। সে জন্য কোম্পানীর পক্ষ থেকে তাঁদের প্রতি কৃতজ্ঞতা প্রকাশ করছি।

কোম্পানীর উত্তরোত্তর সমৃদ্ধি এবং সার্বিক সাফল্য অর্জনে মহান আল্লাহ আমাদের সহায় হোন।



(প্রকৌশলী আতিকুর রহমান)



জালালাবাদ গ্যাস ট্রান্সমিসন এ্যাণ্ড ডিস্ট্রিবিউশন সিস্টেম লিঃ Jalalabad Gas Transmission and Distribution System Ltd.

(পেট্রোবাংলার একটি কোম্পানী)

স্মারক ৪২/৮১.০১

তারিখঃ ২৭-১১-১৪১০ বং
১০-০৩-২০০৪ খ্রিঃ

সপ্তদশ বার্ষিক সাধারণ সভার বিজ্ঞপ্তি

এই মর্মে বিজ্ঞপ্তি প্রদান করা যাইতেছে যে, জালালাবাদ গ্যাস ট্রান্সমিসন এ্যাণ্ড ডিস্ট্রিবিউশন সিস্টেম লিমিটেড-এর সপ্তদশ বার্ষিক সাধারণ সভা আগামী ১০ই মার্চ, ১৪১০ বঙ্গাব্দ মোতাবেক ২৪শে মার্চ, ২০০৪ খ্রিষ্টাব্দ রোজ বুধবার বিকাল ৫.০০ ঘটিকায় স্পেকট্রা কনভেনশন সেন্টার, বাড়ী নং-১৯, রোড নং-২, গুলশান-১, ঢাকায় অনুষ্ঠিত হইবে।

সভার আলোচ্যসূচী :

- ০১: ২৪ মার্চ, ২০০৩ তারিখে অনুষ্ঠিত কোম্পানীর ষষ্ঠদশ বার্ষিক সাধারণ সভার কার্যবিবরণী নিশ্চিতকরণ।
- ০২: ২৪ মার্চ, ২০০৩ তারিখে অনুষ্ঠিত জালালাবাদ গ্যাসের ষষ্ঠদশ বার্ষিক সাধারণ সভায় গৃহীত সিদ্ধান্তসমূহ বাস্তবায়ন অগ্রগতি প্রতিবেদন।
- ০৩: ২০০২-২০০৩ অর্থ বৎসরের পরিচালক-পর্ষদের প্রতিবেদন বিবেচনা ও অনুমোদন।
- ০৪: ২০০২-২০০৩ অর্থ বৎসরে কোম্পানীর নিরীক্ষিত স্থিতিপত্র, লাভ-লোকসান হিসাব ও নিরীক্ষকের প্রতিবেদন গ্রহণ, বিবেচনা ও অনুমোদন।
- ০৫: কোম্পানীর ২০০২-২০০৩ অর্থ বৎসরের লভ্যাংশ ঘোষণা।
- ০৬: ২০০৩-২০০৪ অর্থ বৎসরের কোম্পানীর হিসাব নিরীক্ষা ও ট্যাক্স অডিটের জন্য বহিঃ নিরীক্ষক নিয়োগ এবং তাহাদের পারিশ্রমিক নির্ধারণ।
- ০৭: কোম্পানীর পরিচালক পর্ষদ সভায় উপস্থিতির জন্য পরিচালকবৃন্দের ফি-পুনঃ নির্ধারণ।
- ০৮: কোম্পানীর পরিচালক নিয়োগ।
- ০৯: চেয়ারম্যান মহোদয়ের অনুমতিক্রমে সাধারণ সভায় আলোচনাযোগ্য অন্যান্য বিষয়াদি বিবেচনা ও সম্পাদন, যদি থাকে।

সম্মতিত শেয়ারহোল্ডারগণ ও পরিচালকবৃন্দকে উক্ত সভায় উপস্থিত থাকিবার জন্য অনুরোধ করা হইল। ব্যক্তিগতভাবে কোন শেয়ারহোল্ডার উক্ত সভায় উপস্থিত হইতে অপারগ হইলে সংযুক্ত প্রক্সি ফর্মে তাহার পক্ষ হইতে প্রতিনিধি মনোনয়ন প্রদানের অনুরোধ করা যাইতেছে।

পরিচালক পর্ষদের নির্দেশক্রমে

(মোঃ নজমুল ইসলাম)
কোম্পানী সচিব

শেয়ারহোল্ডারবৃন্দ :

- ০১: চেয়ারম্যান, পেট্রোবাংলা, ঢাকা।
- ০২: জনাব এস. আর. ওসমানী, চেয়ারম্যান, পেট্রোবাংলা, ঢাকা।
- ০৩: জনাব এস. আর. ওসমানী, প্রাক্তন পরিচালক (অর্থ), পেট্রোবাংলা, ঢাকা।
- ০৪: মেজর মোঃ মোজাদীর আলী (অবঃ), পরিচালক (পরিকল্পনা), পেট্রোবাংলা, ঢাকা।
- ০৫: ডঃ এম. ইসমাইল, পরিচালক (অপারেশন), পেট্রোবাংলা, ঢাকা।
- ০৬: মেজর (অবঃ) মোঃ রায়হানুল আবেদীন, পরিচালক (পিএসসি), পেট্রোবাংলা, ঢাকা।
- ০৭: জনাব মুঈনুল আহসান, পরিচালক (খনি ও খনিজ), পেট্রোবাংলা, ঢাকা।
- ০৮: জনাব মোঃ কামরুল ইসলাম, প্রাক্তন সচিব, পেট্রোবাংলা, ঢাকা।

পরিচালক পর্ষদ :

- ০১: জনাব এস. আর. ওসমানী, চেয়ারম্যান, জেজিটি এ্যান্ড ডিএসএল পরিচালক পর্ষদ ও চেয়ারম্যান, পেট্রোবাংলা, ঢাকা।
- ০২: ডঃ এম. ইসমাইল, পরিচালক, জেজিটি এ্যান্ড ডিএসএল পরিচালক পর্ষদ ও পরিচালক (অপারেশন), পেট্রোবাংলা, ঢাকা।
- ০৩: জনাব সি. এম. ইউসুফ হোসাইন, পরিচালক, জেজিটি এ্যান্ড ডিএসএল পরিচালক পর্ষদ ও উপ-সচিব (প্রশাসন), জ্বালানী ও খনিজ সম্পদ বিভাগ, ঢাকা।
- ০৪: জনাব ফারুক আহমেদ চৌধুরী, পরিচালক, জেজিটি এ্যান্ড ডিএসএল পরিচালক পর্ষদ ও পরিচালক (কারিগরী ও প্রকৌশলী), বিসিআইসি, ঢাকা।
- ০৫: জনাব মোঃ আখতার জলিল, পরিচালক, জেজিটি এ্যান্ড ডিএসএল পরিচালক পর্ষদ ও প্রধান প্রকৌশলী, উৎপাদন, বিউবো, ঢাকা।
- ০৬: জনাব রহমান মুরশেদ, পরিচালক জেজিটি এ্যান্ড ডিএসএল পরিচালক পর্ষদ ও ব্যবস্থাপনা পরিচালক, সিলেট গ্যাস ফিল্ডস্ লিমিটেড, সিলেট।
- ০৭: প্রকৌশলী আতিকুর রহমান, পরিচালক, জেজিটি এ্যান্ড ডিএসএল পরিচালক পর্ষদ ও ব্যবস্থাপনা পরিচালক, জালালাবাদ গ্যাস, সিলেট।
- ০৮: জনাব আরিফুল হক চৌধুরী, পরিচালক, জেজিটি এ্যান্ড ডিএসএল পরিচালক পর্ষদ, বি/১, কুমারপাড়া, সিলেট সদর, সিলেট।

অনুদ্বিপি :

- ০১: চেয়ারম্যান, সিকিউরিটিজ ও এক্সচেঞ্জ কমিশন, জীবন বীমা টাওয়ার, ১০, দিলকুশা বা/এ, ঢাকা।
- ০২: মহাব্যবস্থাপক (সিএমএ), পেট্রোবাংলা, ঢাকা।
- ০৩: সেন্সর্স হোদাভাসী চৌধুরী এভ কোং, চার্টার্ড একাউন্ট্যান্টস, বেঙ্গল শিপিং হাউজ (২য় তলা), ৭৩, আশাবাদ বা/এ, চট্টগ্রাম-৪১০০।



পরিচালক পর্ষদ



এস, আর, ওসমানী
চেয়ারম্যান
পেট্রোবাংলা, ঢাকা



ডঃ এম, ইসমাইল
পরিচালক (অপারেশন)
পেট্রোবাংলা, ঢাকা



সি, এম, ইউসুফ হোসাইন
উপ-সচিব (প্রশাসন)
জ্বালানী ও খনিজ সম্পদ বিভাগ, ঢাকা



ফারুক আহমেদ চৌধুরী
পরিচালক (কারিগরী ও প্রকৌশলী)
বিসিআইসি, ঢাকা



পরিচালক পর্ষদ

মোঃ আখতার জলিল
প্রধান প্রকৌশলী (উৎপাদন)
বিউবো, ঢাকা



রহমান মুরশেদ
ব্যবস্থাপনা পরিচালক
সিলেট গ্যাস ফিল্ডস্ লিঃ, সিলেট



প্রকৌশলী অতিকুর রহমান
ব্যবস্থাপনা পরিচালক
জামালাবাদ গ্যাস, সিলেট



আরিফুল হক চৌধুরী
পরিচালক
বি/১, কুমারপাড়া, সিলেট সদর, সিলেট





কোম্পানীর ১৬তম বার্ষিক সাধারণ সভা



জালালাবাদ গ্যাস ট্রান্সমিসন এ্যান্ড ডিস্ট্রিবিউশন সিস্টেম লিমিটেড-এর
২০০২-২০০৩ অর্থ বৎসরের বার্ষিক সাধারণ সভায় শেয়ারহোল্ডারগণের
উদ্দেশ্যে পরিচালক পর্ষদের প্রতিবেদন

সিদ্দিকুল্লাহির রাহমানির রাহিম

সম্মানিত শেয়ারহোল্ডারবৃন্দ,

আদালতামু আলাইকুম

জালালাবাদ গ্যাস ট্রান্সমিসন এ্যান্ড ডিস্ট্রিবিউশন সিস্টেম লিমিটেড-এর পরিচালকমণ্ডলীর পক্ষ হতে কোম্পানীর ১৭তম বার্ষিক সাধারণ সভায় আমি আপনাদের স্বাগত জানাচ্ছি।

আপনাদের অবগত আছেন যে, পেট্রোবাংলার তত্ত্বাবধানে গ্যাস সঞ্চালন ও বিতরণ ব্যবস্থার অবকাঠামোগত উন্নয়ন করে প্রাকৃতিক গ্যাস সরবরাহের মাধ্যমে সিলেট বিভাগের আর্থ-সামাজিক উন্নয়নে সহায়তাকরণের লক্ষ্যে ১৯৮৬ সালের ১লা ডিসেম্বর কোম্পানী আইনের আওতায় ১৫০ কোটি টাকা অনুমোদিত মূলধনসহ জালালাবাদ গ্যাস ট্রান্সমিসন এ্যান্ড ডিস্ট্রিবিউশন সিস্টেম লিমিটেড গঠন করা হয়।

হযরত শাহজালাল (রঃ)-এর স্মৃতি বিজড়িত পুন্যভূমি সিলেট হতেই ৬০-এর দশকে বাংলাদেশে প্রাকৃতিক গ্যাসের প্রথম আবিষ্কার ও বাণিজ্যিক ব্যবহার শুরু হয় এবং শহীদ প্রেসিডেন্ট জিয়াউর রহমান কর্তৃক ১৯৭৮ সালে হযরত শাহজালাল (রঃ)-এর মাজার শরীফে গ্যাস শিখা প্রজ্জ্বলনের মাধ্যমে আনুষ্ঠানিকভাবে সিলেট শহরে গ্রাহক সেবা কর্মসূচী শুরু করা হয়।

জালালাবাদ গ্যাস প্রতিষ্ঠালগ্ন হতেই এর আওতাভুক্ত সিলেট বিভাগে সুষ্ঠু গ্যাস সরবরাহের মাধ্যমে দেশের জ্বালানী আমদানীর উপর নির্ভরশীলতা হ্রাস ও মূল্যবান বৈদেশিক মুদ্রা সাশ্রয়সহ প্রাকৃতিক ভারসাম্য রক্ষার ক্ষেত্রে এক গুরুত্বপূর্ণ ভূমিকা পালন করে আসছে এবং সার শিল্পে কাঁচামাল হিসেবে গ্যাস সরবরাহের মাধ্যমে কৃষি উৎপাদন বৃদ্ধির লক্ষ্য অর্জনেও ভূমিকা রাখছে।

সম্মানিত শেয়ারহোল্ডারবৃন্দ,

আমি এখন ২০০২-২০০৩ অর্থ বৎসরে কোম্পানীর কর্মকাণ্ডের একটি বিবরণ, ৩০শে জুন, ২০০৩ তারিখে প্রস্তুতকৃত নিরীক্ষিত ত্রিবিধ ও লাভলোকসান হিসাব এবং নিরীক্ষকের প্রতিবেদন আপনাদের সদয় অবগতির জন্য উপস্থাপন করছি।

উন্নয়নমূলক কার্যক্রম :

গ্রামীণ গ্যাস বিতরণ প্রকল্প :

কিয়ানীবাজার, চুনারুঘাট ও বাহুবল উপজেলা এবং এর সন্নিহিত এলাকার আর্থ-সামাজিক উন্নয়নের উদ্দেশ্যে স্বল্পচাপ গ্যাস বিতরণ পাইপলাইন স্থাপনের লক্ষ্যে ২০০০-২০০১ অর্থ বৎসরে বার্ষিক উন্নয়ন কর্মসূচীর আওতায় ১০.৭৫ কোটি টাকা সরকারী ইকুইটি বিপরীতে গ্রামীণ গ্যাস বিতরণ প্রকল্প বাস্তবায়ন শুরু হয়। অনুমোদিত পিপি অনুযায়ী প্রকল্পটির মেয়াদ ছিল ৩০-০৬-২০০২। কিন্তু প্রকল্পের আওতাধীন বাহুবল এলাকায় সড়ক ও জনপথ বিভাগের সড়ক বর্ধিতকরণ কর্মসূচী গ্রহণের ফলে যথাসময়ে অনুমতি না পাওয়ায় বাহুবল এলাকায় সড়ক বরাবর পাইপলাইন স্থাপন বিলম্বিত হয়। পরবর্তীতে সড়ক ও জনপথ বিভাগের অনুমতি পাওয়ার পর পরিকল্পনা কমিশনের বর্ধিত মেয়াদ ৩০শে জুন, ২০০৩ তারিখের মধ্যেই প্রকল্পটি সমাপ্ত করা হয়।

সম্মানিত শেয়ারহোল্ডারবৃন্দ,

জালালাবাদ গ্যাস-এর আওতাভুক্ত এলাকা শুধুমাত্র সিলেট বিভাগে সীমিত হওয়ায় এবং শিল্প ও বাণিজ্যিক ক্ষেত্রে সম্ভাবনাময় না হওয়ায় পাইপ লাইন নেটওয়ার্ক সম্প্রসারণের ক্ষেত্রে ব্যাপক কর্মসূচী গ্রহণ সম্ভব হয়নি। তথাপি কোম্পানী ২০০২-২০০৩ অর্থ বৎসরে গ্যাস বিপণন ও গ্রাহকসেবা নিশ্চিত করে গ্যাস সংযোগ, রাজস্ব আয় বৃদ্ধি এবং সিস্টেম লস নিয়ন্ত্রণে প্রসংশনীয় সফলতা অর্জন করেছে।

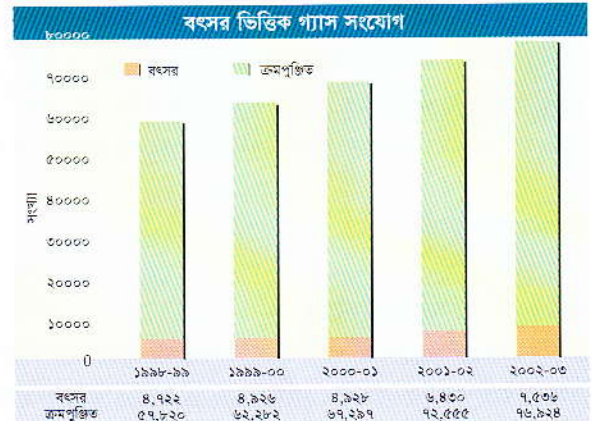
গ্যাস সংযোগ :

আলোচ্য ২০০২-২০০৩ অর্থ বৎসরে বিভিন্ন ব্যাসের মোট ৮৩.৪১ কিঃ মিঃ পাইপলাইন স্থাপন করে ০৪টি শিল্প, ৪৫টি বাণিজ্যিক ও ৭,৪৮৭টি গৃহস্থালী সংযোগ প্রদান করে মোট ৭,৫৩৬ জন গ্রাহককে গ্যাস সরবরাহের আওতায় আনা হয়েছে, যা' বিগত বৎসরের তুলনায় ১৭.২০% বেশী। উক্ত অর্থ বৎসরের গ্রাহক সংযোগের বিবরণী নিম্নরূপ :

গ্রাহক শ্রেণী	নতুন সংযোগ	সংযোগ বিচ্ছিন্ন	পুনঃসংযোগ	ক্রমগুঞ্জিত সংখ্যা
বিদ্যুৎ	-	-	-	০৩
সার	-	-	-	০১
শিল্প	০৪	০৪	০২	২৮
চা বাগান	-	০৪	-	৮৬
মৌসুমী	-	০৩	০৩	০৩
বাণিজ্যিক	৪৫	৭৩	৪৫	৭১০
আবাসিক	৭,৪৮৭	৩,৬৪৮	৫১৭	৭৬,০৯৬
মোট	৭,৫৩৬	৩,৭৩২	৫৬৭	৭৬,৯২৭

সংযোগ বিচ্ছিন্নকরণ :

অনাদায়ী গ্যাস বিল আদায় এবং গ্রাহক কর্তৃক সৃষ্ট অনিয়মের কারণে গ্যাস সংযোগ বিচ্ছিন্নকরণ কর্মসূচীর আওতায় আলোচ্য ২০০২-২০০৩ অর্থ বৎসরে ৩৬৪৮টি আবাসিক, ৭৩টি বাণিজ্যিক, ০৪টি চা-বাগান, ০৩টি ব্রিক ফিল্ড ও ০৪টি শিল্পসহ মোট ৩,৭৩২টি গ্যাস সংযোগ বিচ্ছিন্ন করা হয় এবং বকেয়া পাওনা আদায় সাপেক্ষে ৫৬৭জন গ্রাহককে পুনঃ সংযোগ প্রদান করা হয়। লক্ষনীয় যে, গ্যাস সংযোগ বিচ্ছিন্নকরণ অভিযান পরিচালনার ফলে গ্রাহক সচেতনতা বৃদ্ধির সাথে সাথে রাজস্ব আদায়ও বৃদ্ধি পেয়েছে।



জরুরী গ্যাস সার্ভিস :

নিরবচ্ছিন্ন গ্যাস সরবরাহ অক্ষুন্ন রাখা এবং গ্যাসের অপচয় ও দুর্ঘটনা রোধকল্পে আলোচ্য ২০০২-২০০৩ অর্থ বৎসরে ১৫০৯ টি জরুরী কলের বিপরীতে তাৎক্ষণিক সেবা প্রদান করা হয়। যা বিগত বৎসরের তুলনায় ৪.২১% বেশী। উল্লেখ করা যেতে পারে



গ্যাসের সঠিক ব্যবহার এবং ব্যবহার পূর্ব ও পরবর্তী সতর্কতা অবলম্বন ও গণমাধ্যমে প্রচারণার ফলে গ্রাহকবৃন্দ অধিকতর সচেতন হয়েছে। বার ফলে দুর্ঘটনা ও জানমালের ক্ষয়-ক্ষতি অনেকাংশে হ্রাস পেয়েছে।

সিস্টেম লস :

গ্যাস সরবরাহ ও বিতরণ নীতি অনুযায়ী সর্বোচ্চ ২% সিস্টেম লস গ্রহণযোগ্য বিবেচিত হলেও ২০০২-২০০৩ অর্থ বৎসরে দক্ষ ব্যবস্থাপনার মাধ্যমে সিস্টেম লস ০.১৮ শতাংশে সীমিত রাখা সম্ভব হয়েছে।

পূর্বা নির্মাণ কাজ :

সিলেটের বন্দিমনগরে ১০.৩০ একর ভূমিতে একটি রেস্তোরাউজ ও কোম্পানীর উর্দ্ধতন কর্মকর্তাদের আবাসিক ভবন নির্মাণের জন্য স্থপতি উপদেষ্টা মেসার্স আইকন আর্কিটেক্ট লিঃ-এর মাধ্যমে একটি মহা-পরিকল্পনা প্রণয়ন করা হয়েছে। উক্ত মহা-পরিকল্পনা অনুযায়ী ৬০.০০ লক্ষ টাকা ব্যয়ে একটি রেস্তোরাউজ নির্মাণ কাজ হাতে নেয়া হয়েছে। আশা করা যায় মার্চ ২০০৪-এর মধ্যেই রেস্তোরাউজ নির্মাণ কাজ সম্পন্ন হবে।

প্রশাসনিক কার্যক্রম :

মানব সম্পদ উন্নয়ন :

একটি প্রতিষ্ঠানের সুষ্ঠু ব্যবস্থাপনা ও উন্নয়নের জন্য দক্ষ জনশক্তি অপরিহার্য। কর্মকর্তা-কর্মচারীদের কর্মশক্তি ও দক্ষতার সুষ্ঠু ব্যবহার ও প্রয়োগে প্রশিক্ষণের গুরুত্ব অপরিসীম। তাই কোম্পানীতে নিয়োজিত জনশক্তির দক্ষতা বৃদ্ধির লক্ষ্যে এবং সংশ্লিষ্ট ক্ষেত্রে সাম্প্রতিক অগ্রগতি তথা নিজস্ব কর্মকাণ্ডের সাথে তাল মিলিয়ে চলার যোগ্যতা অর্জনের জন্য দেশ-বিদেশে প্রশিক্ষণ কর্মসূচী গ্রহণ করা হতে থাকে। আলোচ্য অর্থ বৎসরেও ১২৫ জন কর্মকর্তা-কর্মচারীকে বিভিন্ন বিষয়ে দেশের খ্যাতিনামা প্রতিষ্ঠানসমূহে প্রশিক্ষণের ব্যবস্থা গ্রহণ করা হয়। সর্বোপরি আধুনিক তথ্য প্রযুক্তি বিষয়ে সরকারী নীতি অনুসরণ পূর্বক ১৬ জন কর্মকর্তা-কর্মচারীকে কম্পিউটার প্রশিক্ষণ প্রদান করা হয়েছে।

কল্যাণমূলক কার্যক্রম :

কোম্পানীর উত্তরোত্তর অগ্রগতি ও সমৃদ্ধির পাশাপাশি কর্মকর্তা-কর্মচারীদের কল্যাণের লক্ষ্যে প্রতি বৎসর বিভিন্ন ধরনের কর্মসূচী গ্রহণ করা হয়ে থাকে। কর্মকর্তা-কর্মচারীবৃন্দের সন্তানদের পড়ালেখায় অধিকতর উৎসাহিত করার লক্ষ্যে ইতঃপূর্বে প্রবর্তিত বৃত্তি কর্মসূচী অনুযায়ী আলোচ্য অর্থ বৎসরে প্রাথমিক ও জুনিয়র বৃত্তি পরীক্ষায় এবং মাধ্যমিক ও উচ্চ মাধ্যমিক পরীক্ষায় উল্লেখযোগ্য



জালালাবাদ গ্যাস ও লাফার্জ-সুরমা সিমেন্ট লিমিটেডের সাথে
গ্যাস বিক্রয় চুক্তি অনুষ্ঠান



জালালাবাদ গ্যাস ও লাফার্জ-সুরমা সিমেন্ট লিমিটেডের সাথে
গ্যাস বিক্রয় চুক্তি স্বাক্ষর অনুষ্ঠান

ফলাফলের জন্য মোট ২২জনকে বৃত্তি প্রদান করা হয়েছে। কোম্পানীর কর্মকর্তা ও কর্মচারীদের মধ্যে সৌহার্দ্যপূর্ণ সম্পর্ক, ভ্রাতৃত্ব ও সহমর্মিতা বৃদ্ধির লক্ষ্যে ২০০২-২০০৩ অর্থ বৎসরে বার্ষিক ক্রীড়া প্রতিযোগিতা, বার্ষিক বনভোজন, শিক্ষাবৃত্তি বিতরণ, সাংস্কৃতিক অনুষ্ঠান, মিলাদ মাহফিল ইত্যাদি অনুষ্ঠানের আয়োজন করা হয়। এছাড়াও মহান স্বাধীনতা দিবস, বিজয় দিবস ও আন্তর্জাতিক মাতৃভাষা দিবস যথাযথ ভাব-গাম্ভীর্য ও উৎসাহ উদ্দীপনার সাথে উদযাপন করা হয়।

পরিবেশ সংরক্ষণ :

জাতীয় অঙ্গীকারের সাথে সংগতি রেখে পরিবেশ সংরক্ষণ, প্রাকৃতিক ভারসাম্য রক্ষা ও পরিবেশ দূষণ রোধকল্পে পেট্রোবাংলার সংশ্লিষ্ট বিভাগের কাজের সঙ্গে সমন্বয় সাধন করে প্রতি বৎসরের ন্যায় এবারও কোম্পানীর বিভিন্ন স্থাপনায় রোপিত বৃক্ষসমূহের নিয়মিত পরিচর্যা পাশাপাশি আঞ্চলিক কার্যালয়সহ নিজস্ব স্থাপনায় বিভিন্ন প্রজাতির ৭৫০টি চারাগাছ রোপণ করা হয়।

ভবিষ্যৎ কার্যক্রম :

সম্মানিত চেয়ারম্যানের বৃন্দ,

কোম্পানীর ভবিষ্যৎ সম্ভাবনা ও অগ্রগতি সম্পর্কে আপনারা জেনে খুশী হবেন যে, প্রতিষ্ঠালগ্ন হতেই জালালাবাদ গ্যাস পাইপলাইন স্থাপন, গ্যাস বিপণন ও সর্বোপরি রাজস্ব আয়ের ক্ষেত্রে প্রবৃদ্ধি অর্জন অব্যাহত রেখেছে।

আপনারা জেনে আরো খুশী হবেন যে, বহুজাতিক লাফার্জ-সুরমা সিমেন্ট লিমিটেড ও জালালাবাদ গ্যাস টি এ্যান্ড ডি সিস্টেম লিমিটেড এর মধ্যে জানুয়ারী, ২০০৩ মাসে ২০ বৎসর মেয়াদী গ্যাস বিক্রয় চুক্তি স্বাক্ষরিত হয়েছে। উল্লেখ্য যে, তৃতীয় প্রাকৃতিক গ্যাস উন্নয়ন প্রকল্পের আওতায় উক্ত সিমেন্ট কারখানায় গ্যাস সরবরাহ নিশ্চিতকরণের লক্ষ্যে ইতিমধ্যে কুচাই হতে ছাতক পর্যন্ত ৮ ইঞ্চি ব্যাসের ৪২ কিলোমিটার ট্রান্সমিশন পাইপলাইন স্থাপন করা হয়েছে। এ সিমেন্ট কারখানায় গ্যাস সরবরাহ শুরু হলে একদিকে কোম্পানীর রাজস্ব আয় বহুলাংশে বৃদ্ধি পাবে এবং অপরদিকে প্রতি বৎসর এ কারখানায় ১২ লাখ মেট্রিক টন সিমেন্ট উৎপাদিত হবে যা বাংলাদেশের মোট চাহিদার প্রায় এক-তৃতীয়াংশ।

এতদ্ব্যতীত, জালালাবাদ গ্যাস টি এ্যান্ড ডি সিস্টেম লিঃ-এর আওতাধীন সিলেট সদর, দক্ষিণ সুরমা, গোলাপগঞ্জ, বিয়ানী বাজার, বিশ্বনাথ, কুলাউড়া ও বড়লেখা উপজেলার বিভিন্ন এলাকায় গৃহস্থালী, বাণিজ্যিক ও শিল্প শ্রেণীর গ্যাস সংযোগ প্রদান এবং সিলেট বিভাগের ৫টি চা-বাগানে গ্যাস সরবরাহের লক্ষ্যে ৩৭.৬৪ কোটি টাকা ব্যয়ে বিভিন্ন ব্যাসের মোট ২৯০ কিলোমিটার গ্যাস পাইপলাইন নির্মাণের জন্য প্রকল্প সারপত্র প্রণয়ন করা হয়েছে। যা চূড়ান্ত অনুমোদনের জন্য পরিকল্পনা কমিশনের বিবেচনাধীন রয়েছে।



কোম্পানীর উদ্বৃত্তন কর্মকর্তাদের হাউজিং কমপ্লেক্সের ভিত্তিফলক উন্মোচন করেন পেট্রোবাংলার চেয়ারম্যান এস. আর. ওসমানী



সিলেট শহরের সন্নিহিতে একটি ১৫০ মেগাওয়াট ক্ষমতা সম্পন্ন বিদ্যুৎ কেন্দ্র স্থাপন ও ফেঞ্চুগঞ্জে প্রাকৃতিক গ্যাস সার কারখানা উল্লিখিত ১৭০০ মেট্রিক টন ক্ষমতা সম্পন্ন শাহজালাল সার কারখানা দ্বারা প্রতিস্থাপনের পরিকল্পনা বাংলাদেশ সরকার কর্তৃক গ্রহণ করা হয়েছে। অপরদিকে, ফেঞ্চুগঞ্জ ৯০ মেগাওয়াট কন্সট্রাক্ট সাইকেল বিদ্যুৎ কেন্দ্রে (২য় পর্যায়) দৈনিক ১৯.২০ এমএমসিএফ গ্যাস সরবরাহের প্রস্তাবও প্রক্রিয়াধীন। উল্লিখিত প্রকল্পসমূহ বাস্তবায়িত হলে একদিকে কোম্পানীর রাজস্ব আয় বহুলাংশে বৃদ্ধি পাবে এবং জ্বালানী আমদানী খাতে বৈদেশিক মুদ্রার সাশ্রয় হবে।

অর্থিক কার্যক্রম :

সম্মানিত শেয়ারহোল্ডারবৃন্দ,

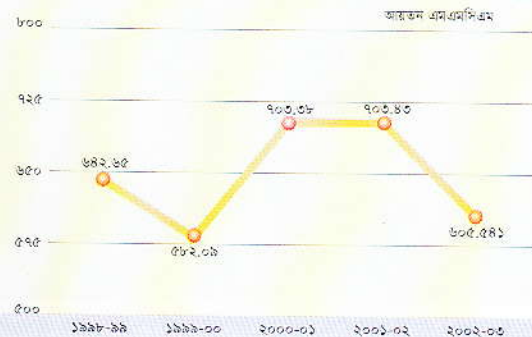
আলোচ্য ২০০২-২০০৩ অর্থ বৎসরে গ্যাস বিক্রয়ের লক্ষ্যমাত্রা ৬২৩.৮০ মিলিয়ন ঘনমিটারের বিপরীতে ৬০৫.৫৪ মিলিয়ন ঘনমিটার বিপণন করা হয়। আলোচ্য অর্থ বৎসরে লক্ষ্যমাত্রার বিপরীতে কোম্পানীর গ্যাস ক্রয়-বিক্রয়ের পরিসংখ্যান নিম্নে প্রদত্ত হলো :

গ্রাহক শ্রেণী	ক্রয়ের লক্ষ্যমাত্রা (এমএমসিএম)	প্রকৃত ক্রয় (এমএমসিএম)	বিক্রয়ের লক্ষ্যমাত্রা (এমএমসিএম)	প্রকৃত বিক্রয় (এমএমসিএম)
বিদ্যুৎ	৩১৪.৪৮	২৭২.৯৪	৩১০.৫১	২৭৭.২৬
সার	১৬৪.২০	১৭৫.১১	১৫৯.০৬	১৬৯.৭৫
শিল্প	২৯.২৪	২৯.১২	২৮.৪২	২৮.৪১
জল বাষ্প	২৩.৭৪	২০.০৮	২৩.৩৬	২১.০১
মৌলভীবাজার	১.২৮	১.৬০	১.২৫	১.৬৯
বাণিজ্যিক	১১.২৭	১১.৩১	১১.০৭	১১.১৯
আবাসিক	৬৯.২৮	৭৩.৮৪	৬৭.৯৮	৭৩.২৫
কেন্দ্রীভূত পাওয়ার	২২.৪৫	২২.৬২	২২.১৫	২২.৯৮
মোট	৬৩৫.৯৪	৬০৬.৬২	৬২৩.৮০	৬০৫.৫৪

আয় ও ব্যয় :

আলোচ্য ২০০২-২০০৩ অর্থ বৎসরে কোম্পানী গ্যাস বিপণন বার্ষিক ১৭৮.৬৮ কোটি টাকা এবং অন্যান্য আয় বাবদ ৮.৪১ কোটি টাকাসহ মোট ১৮৭.১০ কোটি টাকা রাজস্ব আয় করে। অপরদিকে, গ্যাস ক্রয় বাবদ ১১০.৩০ কোটি টাকাসহ কোম্পানী মোট ১৭৮.৯৪ কোটি টাকা পরিচালন বাবদ ব্যয় করে মোট ৮.৮০ কোটি টাকা করপূর্ব মুনাফা অর্জন করে। বর্তমানে কোম্পানীর ক্রমপুঞ্জিত মুনাফার পরিমাণ ১২৮.৯৯ কোটি টাকা।

বৎসর ভিত্তিক গ্যাস বিক্রয়ের ট্রেন্ড



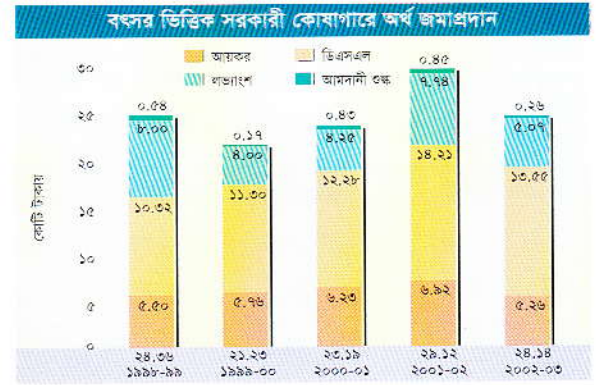
বকেয়া রাজস্ব :

২০০২-২০০৩ অর্থ বৎসরে সকল শ্রেণীর গ্রাহকের নিকট হতে বকেয়া রাজস্ব আদায়ের লক্ষ্যে অব্যাহত প্রচেষ্টার ফলে প্রাকৃতিক গ্যাস সার কারখানা ও সিলেট পাল্প এন্ড পেপার মিলস-এর পাওনা ব্যতীত কোম্পানীর মোট বকেয়া পাওনা ৩১.৩৮ কোটি টাকা, যা' ২.৬৫ মাসের বিলের সমপরিমাণ। বিসিআইসি'র ০৩টি কোম্পানী প্রাকৃতিক গ্যাস সার কারখানা, ছাতক সিমেন্ট ফ্যাক্টরী ও সিলেট পাল্প এন্ড পেপার মিলস-এর নিকট বকেয়ার পরিমাণ যথাক্রমে ৫৪.৩৮ কোটি, ৪.০৪ কোটি ও ৭.৪৮ কোটি টাকাসহ সর্বমোট বকেয়া ৯৩.২৩ কোটি টাকা যা' ৬.২৬ মাসের গ্যাস বিলের সমপরিমাণ।

সরকারী কোষাগারে অর্থ জমাদান :

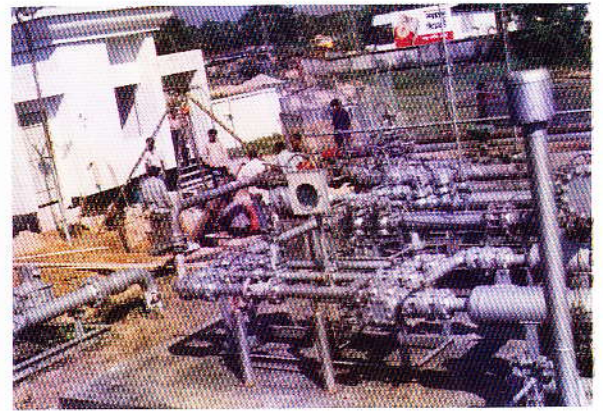
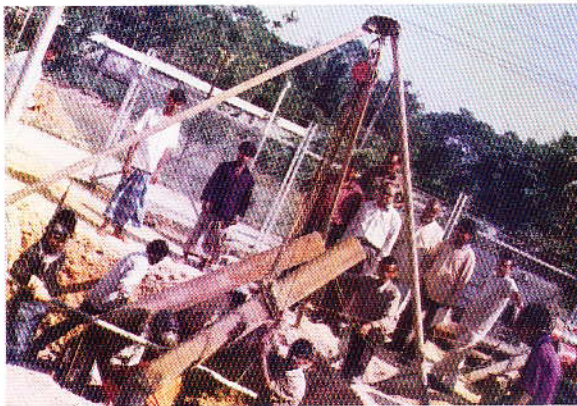
২০০২-২০০৩ অর্থ বৎসরে কোম্পানী ডিএসএল, লভ্যাংশ, আয়কর ও আমদানী শুল্ক বাবদ মোট ২৪.১৪ কোটি টাকা সরকারী কোষাগারে জমাদান করেছে, যার খাতওয়ারী বিন্যাস নিম্নে প্রদান করা হলো :

বিবরণ	কোটি টাকায় ২০০২-২০০৩
ডিএসএল	১৩.৫৫
অগ্রীম লভ্যাংশ	৫.০৭
আয়কর	৫.২৬
আমদানী শুল্ক ও মূসক	০.২৬
মোট	২৪.১৪



আর্থিক পর্যালোচনা :

২০০২-২০০৩ অর্থ বৎসরে ১৫.০৭ কোটি টাকা ক্যাশ বাজেট বরাদ্দের বিপরীতে প্রকৃত রাজস্ব ব্যয় হয় ১৪.২৯ কোটি টাকা, যা বাজেট বরাদ্দ থেকে ০.৭৮ কোটি টাকা বা শতকরা ৫.১৮ ভাগ কম। আলোচ্য বৎসরে কোম্পানীর ঋণ ও মূলধনের অনুপাত দাঁড়িয়েছে ৩২ঃ৬৮। অন্যদিকে, ঋণ সেবা অনুপাত বিগত অর্থ বৎসরের ২.০৬-এর স্থলে আলোচ্য বৎসর শেষে দাঁড়িয়েছে ১.৯৩। ২০০২-২০০৩ অর্থ বৎসরে নীট গড় স্থায়ী সম্পত্তির উপর রিটার্ন শতকরা ১১.৯০ ভাগ। উপর্যুক্ত অনুপাতসমূহ কোম্পানীর সন্তোষজনক আর্থিক অবস্থার প্রতিফলন।



ডিআরএস আপগ্রেডেশন ও অরিফিস মিটার স্থাপন কাজ

সম্মানিত শেয়ারহোল্ডারবৃন্দ,

সিলেট বিভাগের শিল্প, বাণিজ্য ও গৃহস্থালী ক্ষেত্রে জ্বালানীর উৎস হিসেবে প্রাকৃতিক গ্যাসের সর্বাধিক ব্যবহার নিশ্চিত করে আমদানীকৃত জ্বালানীর পরিবর্তে পরিবেশ সহায়ক প্রাকৃতিক গ্যাস সরবরাহ করে বৈদেশিক মুদ্রা সাশ্রয়ে জালালাবাদ গ্যাস উন্নয়নযোগ্য অবদান রেখে চলেছে। অপরদিকে, বাংলাদেশের বৈদেশিক মুদ্রা অর্জনকারী অন্যতম রপ্তানীপণ্য চা প্রক্রিয়াকরণে গ্যাস সরবরাহ করে এ কোম্পানী জাতীয় অর্থনৈতিক সমৃদ্ধিতে গুরুত্বপূর্ণ ভূমিকা পালন করে আসছে।

পরিচালকমণ্ডলী :

আলোচ্য অর্থ বৎসরের ৩০শে জুন, ২০০৩ তারিখে কোম্পানীর নীতি-নির্ধারণী এবং দিক-নির্দেশনা প্রদানে নিম্নোক্ত পরিচালক পর্ষদ সদস্য সম্পৃক্ত ছিলেন :

- জনাব সৈয়দ সাজেদুল করিম
- জনাব এস, আর, ওসমানী
- ডঃ এম, ইসমাইল
- জনাব সি, এম, ইউসুফ হোসাইন
- জনাব ফারুক আহমেদ চৌধুরী
- জনাব মোঃ আখতার জলিল
- জনাব রহমান মুরশেদ
- জনাব কাজী গিয়াস উদ্দিন, এফসিএ
- জনাব আরিফুল হক চৌধুরী

সম্মানিত শেয়ারহোল্ডারবৃন্দ,

আলোচ্য অর্থ বৎসরে জালালাবাদ গ্যাস টি এ্যান্ড ডি সিস্টেম লিমিটেড যে সকলতা ও সমৃদ্ধি অর্জন করেছে তা কর্মকর্তা-কর্মচারীগণের আন্তরিকতা, কর্মদক্ষতা ও একাত্মতার ফলে সম্ভব হয়েছে। তাই পরিচালক পর্ষদের পক্ষ থেকে আমি কোম্পানীর সর্বস্তরের কর্মকর্তা-কর্মচারীবৃন্দকে আন্তরিক অভিনন্দন জানাচ্ছি। জালালাবাদ গ্যাসের সর্বিট কর্মকাণ্ড পরিচালনায় প্রয়োজনীয় উপদেশ, দিক-নির্দেশনা, সহায়ক-সহযোগিতা দানের জন্য আমি কোম্পানীর পরিচালক পর্ষদ, সেক্রেটারী, বিদ্যুৎ, জ্বালানী ও খনিজ সম্পদ মন্ত্রণালয়, অর্থনৈতিক সম্পর্ক বিভাগ, পরিকল্পনা কমিশন, জাতীয় রাজস্ব বোর্ড, সিলেট বিভাগীয় ও জেলা প্রশাসন এবং অন্যান্য সরকারী দপ্তরসমূহকে আন্তরিক ধন্যবাদ জ্ঞাপন করছি।



জালালাবাদ গ্যাস পরিদর্শনকালে প্রধান অফিস "গ্যাস ভবন" চত্বরে গাছের চারা রোপন করেন পেট্রোবাংলার মাননীয় চেয়ারম্যান



সম্মানিত শেয়ারহোল্ডারবৃন্দ,

জালালাবাদ গ্যাস টি এ্যান্ড ডি সিস্টেম লিমিটেড-এর বার্ষিক সাধারণ সভায় উপস্থিত থেকে বার্ষিক প্রতিবেদন ধৈর্য সহকারে শোনার জন্য আমি আপনাদেরকে আন্তরিক ধন্যবাদ ও কৃতজ্ঞতা জানাচ্ছি। পরিচালক পর্ষদের পক্ষে কোম্পানীর ২০০২-২০০৩ অর্থ বৎসরের নিরীক্ষিত হিসাব, স্থিতিপত্র, লাভ-লোকসান হিসাব সম্বলিত বার্ষিক প্রতিবেদন সম্মানিত শেয়ারহোল্ডারগণের সানুগ্রহ অনুমোদনের জন্য উপস্থাপন করছি।

সর্বশক্তিমান আল্লাহ তা'য়ালার নিকট জালালাবাদ গ্যাস টি এ্যান্ড ডি সিস্টেম লিমিটেড-এর উত্তরোত্তর অগ্রগতি ও সমৃদ্ধি কামনা করছি।

আব্বাস হাফেজ।

পরিচালক পর্ষদের পক্ষে,

(এস, আর, ওসমানী)

চেয়ারম্যান



Report of the Board of Directors of Jalalabad Gas Transmission & Distribution System Limited for the Financial Year 2002-2003 to the Shareholders at the 17th Annual General Meeting

Hassanullahir Rahmanir Rahim

Distinguished Shareholders,

Assalam-u-Alaikum

On behalf of the Board of Directors of Jalalabad Gas Transmission & Distribution System Limited, I welcome you to the 17th Annual General Meeting of the Company.

You are aware that Jalalabad Gas Transmission & Distribution System Limited was formed under Company's Act from 1st December, 1986 with an authorised capital of Tk. 150 crore after infrastructural development of Gas Transmission and Distribution System for supplying gas to different categories of customers in Sylhet Division and help assist socio-economic development.

The discovery and commercial use of natural gas started in Bangladesh from this sacred soil of Hazrat Shahjalal(R) in sixties. Gas distribution in Sylhet town started in 1978 when late president Shaheed Ziaur Rahman formally inaugurated the supply of gas at the premises of the mazar of Hazrat Shahjalal(R).

Jalalabad Gas since its inception, has been playing an important and vital role in reducing dependence on imported energy, savings of foreign currency through supplying gas to the industrial, commercial and other sectors of Sylhet Division to help building a sound national economy.

Distinguished Shareholders,

Now I would like to place before you an account of company's activities during the year 2002-2003, the Audited Balance sheet as on 30th June, 2003 and the Profit and Loss Account of the fiscal year 2002-2003 together with the Auditors' report for your kind consideration.

Development Activities :

Grameen Gas Distribution Project :

In order to improve the socio-economic conditions of Beanibazar, Chunarughat, Bahubal Upazilla and its adjacent areas, a project for the construction of distribution network has been taken up under ADP 2000-2001 at a cost of Tk. 10.75 crores as Govt. equity. The project was



supposed to be completed by 30th June, 2002 as per the approved PP. But the pipeline construction at Bahubal area was delayed due to ongoing Highways expansion programme of the Roads & Highways Deptt. However, the permission was obtained and the project has been completed within 30th June, 2003 as extended by the Planning Commission.

Distinguished Shareholders,

You are also aware that a large-scale programme for expansion of pipeline network could not be possible as the franchise area of Jalalabad Gas is very limited in Sylhet Division. In spite of this, Jalalabad Gas has achieved appreciable success in gas connections, revenue income and controlling system loss through gas marketing and customer services during the fiscal year 2002-2003.

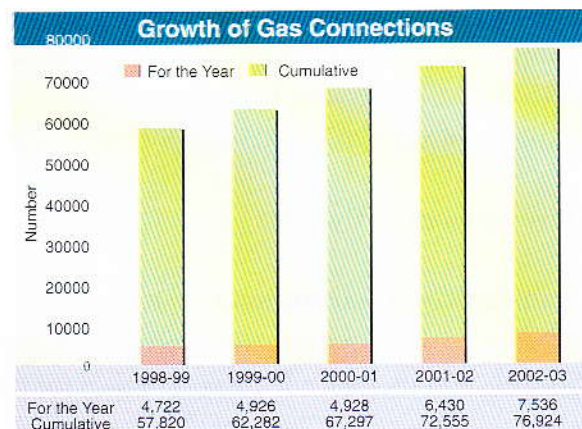
Gas Connections :

During the year under review, the company provided gas connections to 04 industrial, 45 commercial and 7487 domestic customers after laying 83.41 Km pipeline of different dia. The total 7536 gas connections given during the year under review which is 17.20% more than the preceding year. A statement of connections during FY 2002-2003 is given below:

Category of customer	New Connection	Disconnection	Reconnection	Accumulated as on 30 June, 2003
Power	-	-	-	03
Fertilizer	-	-	-	01
Industrial	04	04	02	28
Tea-estate	-	04	-	86
Seasonal	-	03	03	03
Commercial	45	73	45	710
Domestic	7,487	3,648	517	76,096
Total	7,536	3,732	567	76,927

Disconnections :

In order to boost revenue collection, control and discourage irregularities committed by the consumers a total of 3732 gas connections were disconnected during the year 2002-2003 which included 3648 domestic, 73 commercial, 04 tea gardens, 03 brick-fields and thereafter 567 were reconnected after realisation of arrear bills. It is mentionable that the regular disconnection drive has been creating awareness among the consumers and thus increasing revenue collection as well.





Emergency Gas Service :

Emergency gas services were provided to 1509 calls in order to ensure non-occurrence of accidents and uninterrupted supply of gas during the fiscal year under review which is 4.21% more than the preceding year. A successful campaign run through the press and audio-video media by the company to ensure proper use of gas and to avoid accident has been found helpful in creating public awareness. As a result, the number of accidents and resultant losses have declined over the years.

System Loss :

I have pleasure to inform you that efficient management of the company succeeded to control the system loss within 0.18 percent during the year under review as against the internationally acceptable range of 2 percent in gas transmission and distribution system.

Civil Construction Works :

M/s. Icon Architects Ltd., Dhaka was appointed consultant to prepare a master-plan for the construction of a rest house for the company and quarters for providing better accommodation to the senior officers on 10.30 acres of land at Khadimnagar, Sylhet. The construction of rest house at a cost of Tk. 60.00 lac is in progress and expected to be completed by March, 2004.

Administrative Activities :

Human Resources Development :

Skilled manpower is a pre-requisite for better management and development of the company. We are aware that the importance of training of the employees and officers of the company with a view to enhancing their capability and utilizing their experiences is an



Meeting of the Board of Directors



essential factor. With a view to developing the potentialities of the existing manpower and keeping them abreast of the latest development in their respective fields of profession, the company arranges training programmes every year both at home and abroad. During the year under review 125 employees were sent for training on various subjects in different reputed training institutions within the country and above all in pursuance of the existing IT policy of the Government 16 employees have been imparted with the computer training.

Welfare Activities :

The company undertakes various programmes every year for the well-being of the officers and employees along with its continuous trend of development activities. During the year, the company awarded stipends to 22 children of officers and employees for their outstanding performance in the primary and junior scholarship examinations and in SSC & HSC examinations. Officers & employees participated in the company's Annual picnic, sports, cultural functions, Milad-mehfil to further improve the congenial & cordial atmosphere in the company. Besides, International Mother Language day, Independence day and Victory day were celebrated with due enthusiasm and solemnity.

Environment Protection :

In view of the national commitment to help maintain ecological balance and prevent environmental pollution, the company in co-ordination with concerned division of Petrobangla undertook tree plantation programmes in its different establishments. During the year under review, 750 saplings of different species have been planted and existing plants have been properly nurtured and well taken care of.

Future Activities :

Distinguished Shareholders,

You will be glad to know that Jalalabad Gas has been maintaining its development trend in construction of pipeline, gas marketing and revenue income since its inception and consequently the gas sales of the company is gradually increasing.



Reception of former Secretary of Energy & Mineral Resources Division during his visit to Jalalabad Gas



Chairman visits Jalalabad Gas



You will be glad to learn that a 20 year gas sales agreement between Jalalabad Gas T & D System Ltd. and Lafarge-Surma Cement Limited was signed in January, 2003. It may be mentioned here that 42 Km long 8" dia pipeline from Kailashtilla to Chatak has already been constructed to ensure supply of added quantity of gas to M/s. Lafarge-Surma Cement Ltd. The revenue earnings of the company would record a significant increase with the supply of gas to this factory and on the other hand 12 lac metric tones of cement will be produced per year therein which is one third of the total consumption of Bangladesh.

Besides, a project concept paper has been prepared & submitted to the Government to construct 290 Km long pipeline of different diameters to supply gas to Sylhet Sadar, Dakshin Surma, Golapgonj, Beanibazar, Biswanath, Kulaura, Barolekha Upazilla and its adjacent areas at a cost of Tk. 37.64 crore.

Govt. is considering to build a 150 MW Shahjalal Power Plant near Sylhet town and the Natural Gas Fertilizer Factory, Fenchuganj would be replaced by 1700 metric tone daily capacity Shahjalal Fertilizer Factory. On the other hand, the proposal for supplying 19.20 MMCFD of Gas to Fenchuganj 90 MW Power plant (2nd phase) is under process. Thus the revenue earnings of the company would increase further and foreign currency would be saved.

Financial activities :

Distinguished Shareholders,

The gas sales of the company during the FY 2002-2003 was 605.54 MMCM as against the budgetary target of 623.80 MMCM.



Art Competition on Independence & National Day 2003 and prize giving

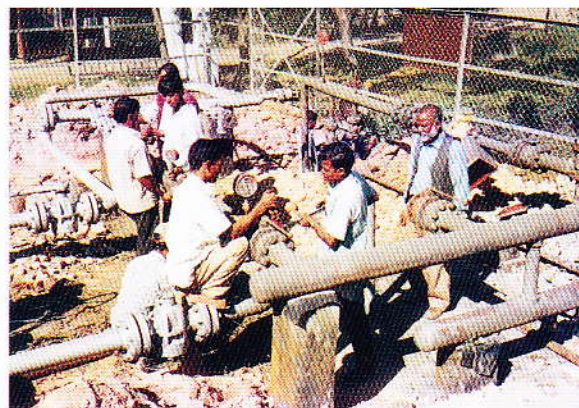
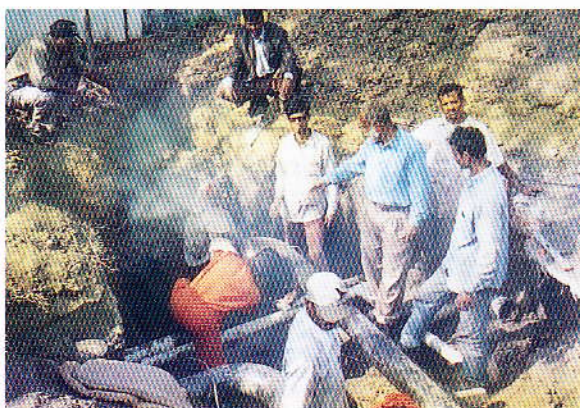
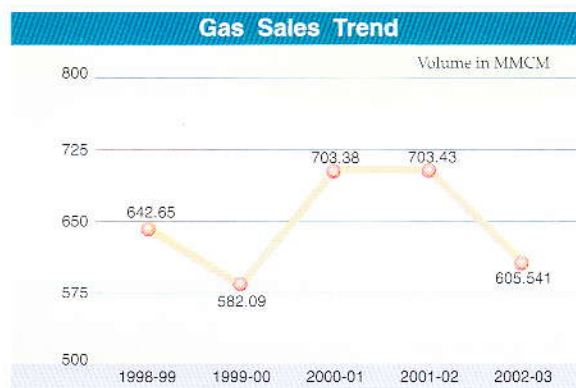


The actual gas sales and purchase against the target during the year under review is as under:

Category	Purchase target (MMCM)	Actual purchase (MMCM)	Sales target (MMCM)	Actual sales (MMCM)
Power	314.48	272.94	310.51	277.26
Fertilizer	164.20	175.11	159.06	169.75
Industrial	29.24	29.12	28.42	28.41
Tea estate	23.74	20.08	23.36	21.01
Seasonal	1.28	1.60	1.25	1.69
Commercial	11.27	11.31	11.07	11.19
Domestic	69.28	73.84	67.98	73.25
Captive Power	22.45	22.62	22.15	22.98
Total	635.94	606.62	623.80	605.54

Income and Expenditure :

The company has earned a total of Tk. 187.10 crore as revenue which included sales revenue of Tk. 178.68 crore and other income of Tk. 8.41 crore by selling gas during the year under review. The revenue expenses of the company during the year under review was Tk. 178.94 crore including gas purchase of Tk. 110.30 crore, the company earned a pre-tax profit Tk. 8.16 crore. At present the accumulated profit of the company stood at Tk. 128.99 crore.



DRS upgradation & pipeline construction works

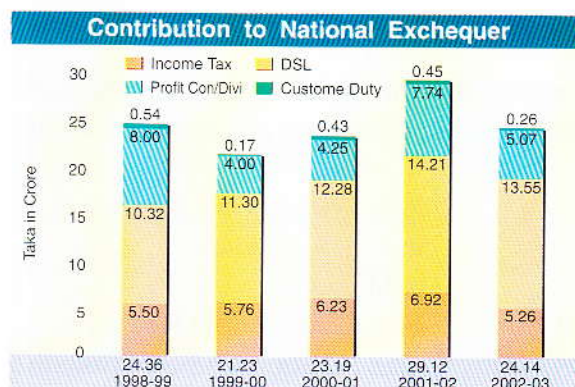
**Arrear Revenue :**

Despite of constant efforts by the company to realise arrear revenue from all categories of delinquent customers, the total arrear dues of the company during the financial year under review was Tk. 31.38 crore which is equivalent to 2.65 months gas bills, excepting the dues from NGFF and SPPM. The arrear dues from NGFF, CCF and SPPM as on 30th June, 2003 were Tk. 54.38, Tk. 4.04 and Tk. 7.48 crore respectively and the total arrear of the company stands at Tk. 93.23 crore which is equivalent to company's total 6.26 months gas bills.

Payment to Govt. Exchequer :

During the fiscal year 2002-2003 the company has contributed Tk. 24.14 crore to the Government exchequer in the form of DSL, Dividend, Income tax and Import duty. Breakdown of which is given below:

Description	Taka in crore
DSL	13.55
Dividend in advance	5.07
Income tax	5.26
Custom Duty & VAT	0.26
Total	24.14

**Financial Analysis :**

The actual revenue expenditure during the FY 2002-2003 was Tk. 14.29 crore against cash budget allocation of Tk. 15.07 crore which is Tk. 0.78 crore or 5.18 percent less than the budgeted allocation. Debt-Equity Ratio of the company stood at 32:68 during the year under review. On the other hand, the Debt-Service Ratio stood at 1.93 times at the end of the fiscal



Milad Mahfil

year under review in place of 2.06 times of the preceding year. The return on the average net fixed assets during the FY 2002-2003 stood at 11.90%. These ratios reflect satisfactory financial status of the company.

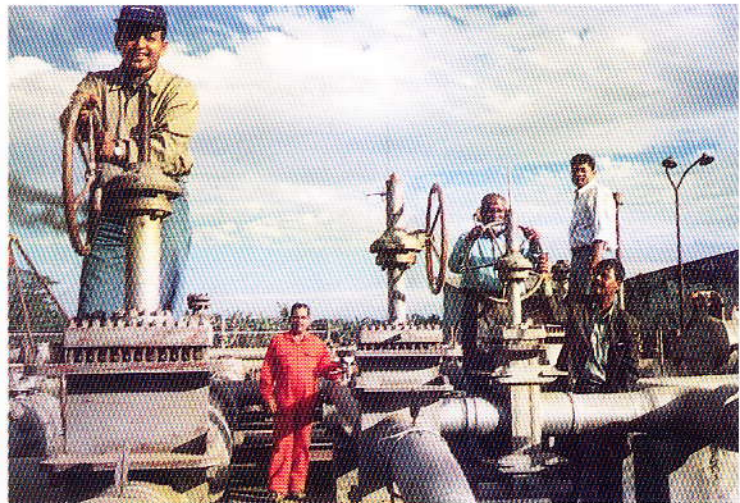
Respected Shareholders,

Jalalabad Gas has been playing an important role in saving huge amount of foreign currency by reducing dependence on imported energy by creating avenues for maximum use of natural gas as alternate energy and also ensured supply of gas to the industrial, commercial, domestic and other sectors of Sylhet Division. On the other hand, Tea is one of the major exportable items of Bangladesh and Jalalabad Gas has been contributing a lot by supplying gas to tea processing.

Board of Directors :

On the 30th June, 2003 of the financial year under review, the following directors were associated in providing guidance & framing of policies for the company :

01. Janab Syed Sajedul Karim
02. Janab S. R. Osmani
03. Dr. M. Ismail
04. Janab C. M. Yousuf Hossain
05. Janab Faruque Ahmed Chowdhury
06. Janab Md. Akhtar Jalil
07. Janab Rahman Murshed
08. Janab Kazi Geashuddin, FCA
09. Janab Ariful Haque Chowdhury



DRS upgradation & pipeline maintenance works



Respected Shareholders,

All these achievements have been possible due to hardwork of the officers and employees of the company as well as all out co-operation of the Administrative Ministry and Petrobangla. On behalf of the Board of Directors, I would like to convey my heartiest appreciations to the officers and employees of the company for discharging their duties with sincerity and devotion.

We are thankful to the Ministry of Energy & Mineral Resources, Petrobangla, External Relations Division, Planning Commission, National Board of Revenue and the Sylhet Divisional and District Administration for their wholehearted co-operation and assistance.

Distinguished Shareholders,

I would like to place the Audited Accounts, Auditors' Report and the Directors' Report on the activities of Jalalabad Gas T & D System Ltd. during FY 2002-2003 before the shareholders for kind consideration and adoption.

In fine, I would like to record my sincere gratitude to the distinguished shareholders & the audience for giving a patient hearing. May Allah help Jalalabad Gas sustain its pattern of appreciable growth in the years to come.

Allah Hafiz

On behalf of the Board of Directors

(S. R. Osmani)
Chairman



Hoda Vasi Chowdhury & Co.

Chartered Accountants

Independent Correspondent Firm to Deloitte Touche Tohmatsu

AUDITORS' REPORT

**TO THE SHAREHOLDERS OF JALALABAD GAS
TRANSMISSION AND DISTRIBUTION SYSTEM LIMITED**

We have audited the accompanying Balance Sheet of the **Jalalabad Gas Transmission and Distribution System Limited** as of 30 June 2003 and the related Income Statement and statement of cash flow for the year then ended together with notes numbering 1 to 41 annexed thereto. The preparation of these financial statements is the responsibility of the management of the Company. Our responsibility is to express an independent opinion on these financial statements based on our audit.

We conducted our audit in accordance with Bangladesh Standards on Auditing. Those standards require that we plan and perform the audit to obtain reasonable assurance about whether the financial statements are free of material misstatement. An audit includes examining, on a test basis, evidence supporting the amounts and disclosures in the financial statements. An audit also includes assessing the accounting principles used and significant estimates made by management, as well as evaluating the overall financial statement presentation. We believe that our audit provides a reasonable basis for our opinion.

In our opinion, the financial statements referred to above, prepared in accordance with Bangladesh Accounting Standards, give a true and fair view of the state of the Company's affairs as of 30 June 2003, and of the results of its operations and its cash flow for the year then ended and comply with the Companies Act 1994 as modified by the accounting and disclosure policies made applicable to all Petrobangla group companies and other applicable laws and regulations.

We also report that:

- a. We have obtained all the information and explanations which to the best of our knowledge and belief were necessary for the purposes of our audit and made due verification thereof.
- b. In our opinion, the company as required by law has kept proper books of account, so far as it appeared from our examination of those books.
- c. The financial statements dealt with by the report are in agreement with the books of account.

Chittagong, 24 December, 2003

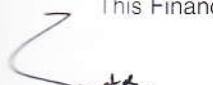
Hoda Vasi Chowdhury
Hoda Vasi Chowdhury & Co.
Chartered Accountants



JALALABAD GAS TRANSMISSION AND DISTRIBUTION SYSTEM LIMITED
(A Company of Petrobangla)
BALANCE SHEET AS AT 30 JUNE 2003

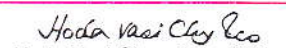
	Notes	2002-2003	Figure in Taka 2001-2002
1. CAPITAL AND RESERVES		1,985,924,782	1,917,357,201
Share Capital	1	500,700	500,700
Govt. Contribution to Equity	2	369,768,634	361,480,100
Capital reserves	3	235,944,949	233,972,211
Revenue Reserves	4	1,379,710,499	1,321,404,190
2. LONG TERM BORROWINGS		639,967,800	718,143,562
Unsecured Loans-Local sources	5	321,977,419	376,915,419
Unsecured Loans-Foreign sources	6	317,990,381	341,228,143
3. OTHER LONG TERM LIABILITIES		202,579,552	180,821,519
Leave Pay	7	13,738,180	12,636,511
Gratuity	8	8,307,647	5,872,330
Customers & Contractors security deposits	9	180,533,725	162,312,678
4. TOTAL CAPITAL EMPLOYED (1+2+3)		2,828,472,134	2,816,322,282
REPRESENTED BY :			
5. FIXED ASSETS		1,596,277,820	1,645,547,563
Fixed Assets (at cost less accum. depreciation)	10	1,561,440,777	1,565,850,370
Capital Work-in-Progress	11	34,837,043	79,697,193
6. INVESTMENT AND OTHER ASSETS		647,470,012	705,141,155
Bank deposits (Fixed)	12	532,743,196	600,367,775
Loan to employees	13	61,972,618	54,820,512
Securities of Customers & Contractors (non-cash)	14	52,253,498	49,452,168
Other Assets	15	500,700	500,700
7. CURRENT ASSETS		1,539,546,104	1,503,444,436
Inventories of Stores and other materials	16	122,116,892	129,471,220
Advances, deposits and prepayments	17	359,564,989	382,846,753
Trade Accounts Receivable	18	878,233,602	840,977,891
Cash and Bank Balances	19	179,630,621	150,148,572
8. GROUP COMPANY ACCOUNTS (PAYABLE)		721,506,680	763,297,033
Gas purchase and transmission	20	534,392,086	488,363,672
PDF, BAPEX margin	21	97,387,413	180,538,185
Group current accounts	22	89,727,181	94,395,176
9. OTHER LIABILITIES		233,315,122	274,513,839
Trade creditors & accruals	23	35,274,220	25,800,453
Workers' profit participation fund	24	6,967,050	7,863,636
Current portion of long term-loans	25	80,907,000	81,915,000
Taxation on profit	26	110,166,852	158,934,750
10. CURRENT LIABILITIES (8+9)		954,821,802	1,037,810,872
11. NET CURRENT ASSETS (7-10)		584,724,302	465,633,564
12. NET ASSETS (5+6+11)		2,828,472,134	2,816,322,282

This Financial Statement, should be read in conjunction with the annexed notes


Director


Director

Dated, Chittagong
24 December, 2003

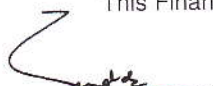

Hoda Vasi Chowdhury & Co.
Chartered Accountants



JALALABAD GAS TRANSMISSION AND DISTRIBUTION SYSTEM LIMITED
(A Company of Petrobangla)
INCOME STATEMENT FOR THE YEAR ENDED 30 JUNE 2003

	Notes	2002-2003	Figure in Taka 2001-2002
1. Sales		1,815,997,929	1,937,397,119
Gas Sales revenue	27	1,786,847,602	1,905,443,661
Other operational income	28	29,150,327	31,953,458
2. Cost of Sales		1,678,094,743	1,787,336,160
Gas Purchase	29	1,103,049,859	1,192,621,380
Contribution to BAPEX	30	46,021,117	53,460,912
Price Deficit Fund charges	31	234,693,312	251,953,826
Gas transmission charges	32	37,910,584	38,371,680
Transmission cost (including depreciation)	33	67,258,876	64,619,419
Distribution cost (including depreciation)	33	183,578,995	179,875,943
Petrobangla management charge	34	5,582,000	6,433,000
3. Operating profit (1-2)		137,903,186	150,060,959
4. Other income (non-operational)	35	6,409,999	18,077,305
5. Total income (3+4)		144,313,185	168,138,264
6. Financial costs		4,972,188	3,001,903
Interest Cost	36	53,605,000	60,158,000
Less: interest income	37	48,632,812	57,156,097
7. Net profit before contribution to WPPF & National exchequer (5-6)		139,340,997	165,136,361
8. Workers' Participation in Profits	38	6,967,050	7,863,636
9. Net profit before contribution to N. Exchequer (7-8)		132,373,947	157,272,725
10. Contribution to National Exchequer		50,748,000	75,400,000
11. Net Profit before Taxation (9-10)		81,625,947	81,872,725
12. Provision for Taxation	39	30,609,730	28,655,454
13. Net profit for the year after Taxation (11-12)		51,016,217	53,217,271
14. Appropriation Account		1,238,836,750	1,178,329,387
Profit brought forward from previous year		1,231,546,658	1,056,266,554
Prior years' adjustments	40	7,290,092	122,062,833
15. Balance Transferred to Balance Sheet (13+14)		1,289,852,967	1,231,546,658

This Financial Statement should be read in conjunction with the annexed notes


Director


Director

Dated, Chittagong
24 December, 2003

Hoda Vasi Chowdhury & Co.
Hoda Vasi Chowdhury & Co.
Chartered Accountants



JALALABAD GAS TRANSMISSION AND DISTRIBUTION SYSTEM LIMITED

CASH FLOW STATEMENT FOR THE YEAR ENDED 30 JUNE 2003

Particulars	30 June 2003	
	Taka	Taka
NET PROFIT AFTER TAXATION		51,016,217
Prior years adjustment-considered Income during this year		7,290,092
OPERATING ACTIVITIES		
Adjustment for Non-Cash Items:		
Depreciation-for the current year	104,845,109	
Provision for bad debts-for the current year	8,697,300	
	113,542,409	
Decrease in Inventories of Stores & Other materials	7,354,328	
Decrease in Advance, deposits & pre-payments	23,281,764	
Increase in Trade accounts receivable	(45,953,011)	
Increase in creditors for Gas purchase & transmission	46,028,414	
Decrease for Price Deficit Fund (PDF) charges & BAPEX margins	(83,150,772)	
Decrease in Group Current accounts	(4,667,995)	
Increase in Trade Creditors and Accruals	9,473,767	
Decrease in Workers' Profits Participation Fund (WPPE)	(896,586)	
Decrease in Income tax provision	(48,767,898)	
Increase in Leave pay	1,101,669	
Increase in Gratuity	2,435,317	
Net Cash Flow from Operating Activities		19,781,406
INVESTING ACTIVITIES		
Fixed Deposits	67,624,579	
Increase in employees loan	(7,152,106)	
Security Deposits received from customers	15,419,717	
Addition of fixed assets & Capital Work-in-Progress	(52,844,128)	
Net Cash Flow from Investing Activities		23,048,062
FINANCING ACTIVITIES		
Payment of long-term loan	(81,915,000)	
Govt. Contribution to Equity	8,288,534	
Capital Reserves	1,972,738	
Net Cash Flow from Financing Activities		71,653,728
Net Increase in Cash & Bank Balances during the year	Taka	29,482,049
Check :		
Cash & Bank Balances at the end of the year		179,630,621
Cash & Bank Balances at the beginning of the year		(150,148,572)
	Taka	29,482,049



JALALABAD GAS TRANSMISSION AND DISTRIBUTION SYSTEM LIMITED
(A Company of Petrobangla)
THE COMPANY & ITS SIGNIFICANT ACCOUNTING POLICIES
YEAR TO 30 JUNE 2003

1. Background of the Company

The enterprise is a Public Company Limited by shares registered under Companies Act 1913 on 01 December 1986 and a subsidiary of Bangladesh Oil, Gas and Mineral Corporation (Petrobangla).

2. Business

The Company carries out transmission and distribution of natural gas within the northeast part of Bangladesh, covering the districts of Sylhet, Moulvibazar, Hobigonj and Sunamgonj.

Natural gas is purchased from its associated Companies viz. Sylhet Gas Fields Limited, Bangladesh Gas Fields Company Limited and Titas Gas Transmission and Distribution Company Limited.

3. Accounting Convention

The financial statements of the Company are prepared using the historical cost convention following Bangladesh Accounting Standards (BAS), which are generally consistent in all material respects with International Accounting Standards.

4. Foreign Currencies

Foreign Currencies are recorded at the exchange rate at the date of transaction or where covered by a forward exchange contract at the forward covered rate. Monetary assets and liabilities denominated in foreign currencies are translated at the closing rate and the resulting exchange gains and losses are recognized in the relevant fixed assets and respective foreign currency loan account.

5. Tangible fixed assets - basis of valuation

- a. Land and work-in-progress is being carried at cost.
- b. Other tangible fixed assets are carried at depreciated historical cost including the cost of improvements.
- c. Tangible fixed assets are reviewed for impairment at each balance sheet date and the carrying amount is reduced to the extent that this exceeds the amount recoverable from the future use or sale of the asset concerned.

6. Grants received from Government and Donor agencies relating to extensions of the gas supply infrastructure are credited to Capital Reserve.

7. Contributions received from customers towards the cost of connection to the gas network are deducted from the cost of the relevant extension to the network, any surplus or deficit being taken to Income Statement.

8. Depreciation

Fixed assets other than freehold land are depreciated on a straight-line method. Depreciation on fixed assets acquired during the first quarter, second quarter and third quarter of the year has been charged for nine months, six months and three months respectively. No depreciation has been charged on assets acquired during the fourth quarter of the year. Depreciation rates for the principal categories of assets are as follows:



<u>Class of assets</u>	<u>Rate of depreciation Per annum</u>
Freehold Land	Nil
Freehold Concrete & Brick Structures	2.5%
Transmission Lines	3.33%
Distribution Lines	5%
Transmission And Distribution Plant	5%
Vehicles	20%
Other Assets	2.5% to 25%

9. Interest on borrowings

Interest on borrowings accruing during the period of project execution is capitalized as part of the cost of the development expenditure. All other interest is recognized in the Income Statement in period in which it is incurred.

10. Maintenance

Expenditure on maintenance of tangible fixed assets is recognized as an expense in the period in which it is incurred.

11. Intangible assets

All expenditure on intangible assets, except that meeting the criteria for deferment under IAS-9, is charged to Income Statement in the year in which it is incurred. This includes research and development expenditure, except expenditure on related laboratories and equipment.

12. Expenditure on research and development meeting the criteria of IAS-9 for deferral is amortized by reference to the period of expected sale or use of the product or process concerned. The Board reviews all deferred research and development expenditure at the end of each financial year. When the criteria of IAS-9, which previously justified the deferral of the expenditure, no longer apply, the unamortised balance is charged to Income Statement in the year in which this determination is made.

13. Current assets

- Inventories are valued at average historical cost less provision for deterioration and obsolescence. Goods in transit are valued at cost. No amount is attributed to stocks of hydrocarbons in pipeline.
- Trade Debtors are valued at estimated realisable value, being the face value of debts less provision for bad and doubtful debts. Provision for bad debts is made @ 2% on gas sale (rounded off to the nearest thousand figure) to non-bulk customers as per Board resolution.
- Short-term loans are included in current assets at the face value of the loans plus accrued interest less any provisions considered by the Directors to be necessary to state such loans at net realisable value. Where such loans are expected not to be realised within one year of the balance sheet date, they are included under the heading of other assets.
- Bank deposits are classified as other assets where the deposits have a maturity of more than three months after the balance sheet date.



14. Liabilities

- a. Deposits received under gas supply contracts with customers are shown as a long-term liability. Such deposits do not earn interest and are not repayable while gas supply to the customers concerned continues.
- b. The amounts of long-term loan repayments due within one year of the balance sheet date are included in current liabilities.

15. Employees Benefit Costs

- a. The Company operates a recognised Provident Fund, managed by an independent Board of Trustees for the benefit of employees.
- b. The Company operates a recognised Gratuity Fund, managed by an Independent Board of Trustees for the benefit of all eligible employees of the Company.

16. Revenue Reserves

Revenue reserves include only amounts, which are potentially distributable to shareholders.

17. Income

- a. The Government of Bangladesh sets sales prices for gas. Sales are valued on an accrued basis, except in respect of penalties for late payment by gas customers. Sales are stated net of Government levies and taxes on sales.
- b. Under Government regulations concerning inter-company pricing, 0.076 per CM is deducted from sales revenue to end users as a contribution to the exploration, loan interest costs and loan repayment of Bangladesh Petroleum Exploration Company Limited (BAPEX). Half of this amount is paid to BAPEX, while the other half is held by Petrobangla to meet BAPEX loan interest costs and loan repayments. The total amount of this deduction (referred to as the **BAPEX** margin) is treated as inter-group service charge, which is deducted from sales.
- c. Under a ruling of the Government, deductions are made from sales to end-users by gas distribution companies as a contribution to price deficit fund. This fund shall be utilised by Petrobangla to meet the price deficit on gas under product sharing agreement. The operation of Hydrocarbon Development Fund has been discontinued with effect from 1 December 1998.

18. Expenditure

- a. Direct Costs (excluding bad and doubtful debts) and Administrative Costs are allocated between Transmission and Distribution Costs using the ratio of Transmission and Distribution line costs. Depreciation on Transmission and Distribution lines is allocated directly, while the depreciation on other assets is allocated on the same ratio as applied for Direct and Administrative Cost.
- b. All accrued loan interest for the year is charged to Income Statement, except for interest on loans relating directly to specific capital projects under construction. The charging of interest to capital work-in-progress ceases when completion of the asset is formally accepted.

19. Income Tax

- a. Income tax has been provided on profits as determined by tax regulation at tax rates currently in force.
- b. Deferred tax is not considered in the Accounts.

**JALALABAD GAS TRANSMISSION AND DISTRIBUTION SYSTEM LIMITED**

(A Company of Petrobangla)

Notes to the Financial Statements**For the year ended 30 June 2003****BALANCE SHEET**

(Figure in Taka)

1. Share capital :

The authorised Share Capital is 15,000,000 ordinary shares of Tk.100 each. The issued, subscribed and paid up share capital is 5007 ordinary shares of Tk.100 each fully paid up to 30 June 2003.

2. Govt. contribution to equity :

This amount represents equity portion of ADP released amount for the projects as noted below.

This amount will be converted into paid up capital as and when shares are issued

Projects	2002-2003	2001-2002
Hobigonj Tea Velly Project	15,850,000	15,850,000
Sylhet Town Gas Supply Project	16,000,000	16,000,000
Sunamgonj Town Gas Supply Project	23,000,000	23,000,000
Sylhet Tea Estate Gas Supply Project (phase-I)	43,408,000	43,408,000
Sylhet Tea Estate Gas Supply Project (phase-II)	98,581,000	98,581,000
Gas Distribution to Jalalabad Franchise Area	24,146,100	24,146,100
Third Natural Gas Development Project	77,345,000	77,345,000
Grameen Gas Distribution Project	71,438,534	63,150,000
Total	369,768,634	361,480,100

3. Capital Reserves :

Capital Reserves are as shown below:

Description	2002-2003			2001-2002
	Hydrocarbon Dev. Fund	Grants	Total	
Balance at 1st July 2002	117,165,674	116,806,537	233,972,211	352,377,059
Add: Increases	1,972,738	-	1,972,738	3,657,985
Sub-Total	119,138,412	116,806,537	235,944,949	356,035,044
Less: Decreases	-	-	-	122,062,833
Balance at 30th June 2003	119,138,412	116,806,537	235,944,949	233,972,211

Notes: 1) The Hydrocarbon Development Fund is explained in the notes on Principle Accounting Policies (Note-9)

2) The Grants received by the company are as follows:

GOB/ Donor agency	2002-2003	2001-2002
The Netherland	19,393,586	19,393,586
Belgium	55,112,880	55,112,880
United Kingdom Government (DFID)	42,300,071	42,300,071
Total	116,806,537	116,806,537



4. **Revenue Reserves :**

Revenue Reserves are as follows :

Description	2002-2003			2001-2002
	General reserves	Appropriation account	Total	
Balance at 1st July 2002	89,857,532	1,231,546,658	1,321,404,190	1,146,124,086
Add : Increases	—	58,306,309	58,306,309	175,280,104
Balance at 30th June 2003	89,857,532	1,289,852,967	1,379,710,499	1,321,404,190

5. **Unsecured loans-Local Sources :**

Projects	2002-2003	2001-2002
Sylhet Tea Estate Gas Supply Project-Phase-I	413,000	2,092,000
Sylhet Tea Estate Gas Supply Project- Phase-II	105,125,400	126,553,400
Kailashtilla-Chhatak Pipe Line Project	-	1,688,000
Chhatak Town Gas Supply Project	413,000	2,243,000
Gas Distribution to Jalalabad Franchise Area	24,239,959	29,090,959
Third Natural Gas Development Project	191,786,060	215,248,060
Total	321,977,419	376,915,419

Movement of outstanding local loans (ADP) during the year are as follows :

Description	2002-2003	2001-2002
Balance at 1st July 2002	376,915,419	432,861,419
Add: Received during the year	-	-
Total	376,915,419	432,861,419
Less: Transferred to current portion	54,938,000	55,946,000
Balance at 30th June 2003	321,977,419	376,915,419

6. **Unsecured loans- Foreign Sources :**

Foreign unsecured loan inclusive of translation loss/exchange rate fluctuation as follows :

Projects	2002-2003	2001-2002
Third Natural Gas Development Project(ADB)	317,990,381	341,228,143
Total	317,990,381	341,228,143



Movement of the outstanding foreign loans & ERF during the year are as follows :

Description	2002-2003			2001-2002
	Principal	ERF	Total	
Balance at 1st July 2002	241,945,850	99,282,293	341,228,143	361,553,970
Add: Additions during the year	-	2,731,238	2,731,238	5,643,173
Total	241,945,850	102,013,531	343,959,381	367,197,143
Less: Transferred to current portion	25,969,000	-	25,969,000	25,969,000
Balance at 30 June 2003	215,976,850	102,013,531	317,990,381	341,228,143

7. Leave pay :

7.1 Movement of the Leave Pay during the year is as follows :

Description	2002-2003	2001-2002
Balance at 1st July 2002	12,636,511	12,092,592
Add: Additions during the year	1,588,672	1,451,298
Total	14,225,183	13,543,890
Less: Payment made during the year	487,003	907,379
Balance at 30th June 2002	13,738,180	12,636,511

7.2 Provision for leave pay have been provided @ one month basic pay for each year of service, subject to maximum of 12 months basic pay.

8. Gratuity :

8.1 Movement of the Gratuity during the year is as follows :

Description	2002-2003	2001-2002
Balance at 1st July 2002	5,872,330	7,933,319
Add: Additions during the year	8,571,327	6,617,130
Total	14,443,657	14,550,449
Less: Payment made during the year	263,680	744,800
Transfer to gratuity fund	5,872,330	7,933,319
Balance at 30th June 2003	8,307,647	5,872,330

8.2 Provision for gratuity have been provided @ (2) two months last basic pay multiplied by total length of service of individual officers and staff of the Company.

**9. Customers & Contractors security deposits :**

Customers & Contractors security deposits are as follows :

a) Cash security deposited by :

Customers category	2002-2003	2001-2002
Industrial	6,059,855	5,328,493
Tea-Estates	22,514,856	22,440,187
Brick Fields	260,621	260,621
Commercial	32,613,005	29,134,408
Domestic	66,831,890	55,696,801
Sub-total (a)	128,280,227	112,860,510

b) Non-cash securities deposited by:

Customers/Contractors category	2002-2003	2001-2002
Pratiraksha sanchya Patra from contractors	2,486,700	2,726,700
Bank Guarantee (from Industrial customers/Tea Estate)	49,766,798	46,725,468
Sub-total (b)	52,253,498	49,452,168
Total (a+b)	180,533,725	162,312,678

10. Fixed assets :

Summary of the cost of fixed assets, their depreciation and net book value as at 30 June 2003 is given at annexure-01

11. Capital work-in-progress :

Capital work-in-progress is made as follows :

Description	Total cost	
	2002-2003	2001-2002
Pipe line construction	29,407,171	27,069,316
Building and other construction	5,429,872	9,087,035
Development project (Grameen)	-	43,540,842
Total	34,837,043	79,697,193

12. Bank deposits (Fixed) :

Bank deposits and investments are as follows :

Description	2002-2003	2001-2002
Depreciation fund	500,254,846	478,202,101
Customers security fund	5,050,000	5,000,000
Hydrocarbon development fund	27,438,350	117,165,674
Total	532,743,196	600,367,775

**13. Loans to employees :**

Long-term loans to employees are as follows :

Loans	2002-2003	2001-2002
Land purchase and House building loan	46,751,885	41,995,366
Motor cycle loan	13,141,621	11,076,510
Bicycle loan	18,750	57,450
Computer loan	1,443,000	1,022,000
Advance against dearness allowance	* 617,362	669,186
Total	61,972,618	54,820,512

The movement of loan to employees are as follows :

Description	2002-2003	2001-2002
Balance at 1st July 2002	54,820,512	44,102,937
Add: Additions during the year	12,979,500	14,964,090
Total	67,800,012	59,067,027
Less: Recovery during the year	5,827,394	4,246,515
Balance at 30th June 2003	61,972,618	54,820,512

* The overtime was paid during 1987, 1989 and 1990 over expected increase in D. A by 10% on all those years but the increase was not actually allowed by the Government. The advance is reported to be realised from concerned employee's final settlement bill upon their retirement/release from the service of the Company.

14. Securities of customers & contractors (non-cash) :

The movement of Securities Customers & contractors (non-cash) are as follows :

Description	2002-2003	2001-2002
Balance at 1st July 2002	49,452,168	49,432,660
Add: Additions during the year	4,333,228	4,810,470
Total	53,785,396	54,243,130
Less: Refund during the year	1,531,898	4,790,962
Balance at 30th June 2003	52,253,498	49,452,168

15. Other Assets :

500,700

500,700

The above amount represents loans to the Government and its (nominated) directors for purchase of shares of the Company (note-1).

16. Inventories of stores and other materials :

Inventories comprised of stock of spares and construction materials including goods-in-transit, break-up of which is given below :

break-up	2002-2003	2001-2002
Stores and Spares	121,003,520	128,259,188
Store-in-Transit (Foreign)	999,668	1,203,532
Store-in-Transit (Local)	113,704	8,500
Total	122,116,892	129,471,220



17. **Advances, deposits and prepayments :**

Advances, deposits and prepayments balance comprises of the following :

Description	2002-2003	2001-2002
Corporate tax- 17(A)	351,328,867	378,098,642
Advances- 17(B)	7,483,615	4,057,695
Deposits with PDB- 17 (C)	395,873	346,920
Custom Deposits	150,000	295,121
Deposits with T & T Board- 17(D)	48,375	48,375
Prepaid Office Rent	39,375	-
Employees Income Tax	118,884	-
Total	359,564,989	382,846,753

Corporate tax-17(A)	2002-2003	2001-2002
Financial Year-1995-1996	37,807,058	37,807,058
Financial Year-1996-1997	(22,758,772)	(22,758,772)
Financial Year-1997-1998	16,596,573	90,767,059
Financial Year-1998-1999	78,006,441	83,213,583
Financial Year-1999-2000	57,646,449	57,646,449
Financial Year-2000-2001	62,272,000	62,272,000
Financial Year-2001-2002	69,151,265	69,151,265
Financial Year-2002-2003	52,607,853	-
Total	351,328,867	378,098,642

Advances-17(B)	2002-2003	2001-2002
Avance against procurement	51,750	8,750
Avance against TA/DA	6,500	9,200
Avance against medical treatment	328,000	337,000
Avance against final settlement	135,000	90,000
Avance against incentive bonus	6,962,365	3,612,745
Total	7,483,615	4,057,695

Deposits with PDB-17 (C)	2002-2003	2001-2002
Financial Year-1990-1991	5,500	5,500
Financial Year-1995-1996	120,000	120,000
Financial Year-1998-1999	3,000	3,000
Financial Year-1999-2000	20,700	20,700
Financial Year-2000-2001	197,720	197,720
Financial Year-2002-2003	48,953	-
Total	395,873	346,920

Deposits with T & T Board-17(D)	2002-2003	2001-2002
Financial Year-1981-1982	250	250
Financial Year-1982-1983	775	775
Financial Year-1983-1984	1,000	1,000
Financial Year-1986-1987	4,350	4,350
Financial Year-1995-1996	24,000	24,000
Financial Year-1997-1998	2,000	2,000
Financial Year-1998-1999	6,000	6,000
Financial Year-2001-2002	10,000	10,000
Total	48,375	48,375

**18. Trade Accounts Receivable :**

18.1 It represents receivable against gas bills from all category of customers and is stated below together with aging analysis in respect of bulk customers only and provision for bad and doubtful debts against each year.

Type of customers	2002-2003	2001-2002
Power (PDB)	157,870,116	191,090,842
Fertilizer (NGFF)	543,825,346	454,920,728
Industry-CCF	40,372,340	67,399,432
Industry-SPPM	74,743,296	74,787,964
Industry-Others	10,211,756	11,706,532
Tea Estate	15,664,364	14,866,008
Brick Fields	1,153,122	1,153,122
Commercial	16,840,051	14,814,690
Domestic	71,566,804	55,566,368
Other Debtors	94,007	82,505
Total	932,341,202	886,388,191
Less : Provision for bad and doubtful debts	54,107,600	45,410,300
Net Trade Accounts Receivable	878,233,602	840,977,891
Trade Accounts Receivable in month (average)	6.25	5.31

18.2 Provision for bad and doubtful debts has been made @ 2% on sale to non-bulk customers as per Board resolution which covers domestic, commercial and small industries customers.

18.3 The make-up and aging analysis of debts receivable from large Industries are as follows:

Year	NGFF Taka	Chhatak Cement Factory Taka	Sylhet Pulp & Paper Mills Taka	PDB Taka
1996-1997	—	—	17,965,268	—
1997-1998	—	—	16,910,893	—
1998-1999	—	—	6,115,868	—
1999-2000	—	—	21,236,884	—
2000-2001	211,392,570	—	6,059,051	—
2001-2002	—	—	6,455,332	—
2002-2003	332,432,776	40,372,340	—	157,870,116
Total	543,825,346	40,372,340	74,743,296	157,870,116

19. Cash and bank balance :

19.1 Cash and bank balances are as follows :

Description	2002-2003	2001-2002
Cash in hand	56,917	38,007
Cash at bank STD & C/A)	179,573,704	150,110,565
Total	179,630,621	150,148,572

**19.2 Cash at bank :**

(a) The amount represents balances of STD & Current Accounts with different banks, break-up of which is given below :

Name of the bank	STD A/C	Current A/C	2002-2003	2001-2002
Nationalised banks	55,559,811	7,003,772	62,563,583	40,645,501
Private Bank	113,953,626	3,056,495	117,010,121	109,465,064
Total	169,513,437	10,060,267	179,573,704	150,110,565

b) The above bank accounts are maintained for general operation and collections.

19.3 Cash in hand :

56,917

38,007

The above amount represents imprest cash in hand as on 30 June 2003 in regional offices of the company.

20 Gas purchase & transmission :

(a) Liability for gas purchase :

It represents the amount payable to the gas producing companies against their share of margin (uniform well head price @ Tk. 0.25/ CM) and Govt. Margin (55% of end users price deducting 2% against losses on National Gas) on total gas purchase volume.

Outstanding payable there of as compared to previous year is as follows :

Description	2002-2003	2001-2002
Balance as at 1st July 2002	462,108,851	530,339,831
Add : Payable for the year	1,101,895,051	1,191,128,070
Add : additional payable as per reconciliation	1,273,389	-
Total	1,565,277,291	1,721,467,901
Less : Paid during the year	1,056,184,602	1,259,359,050
Balance as on 30th June 2003	509,092,689	462,108,851

Company wise break-up is as follows :

Name of Company	2002-2003	2001-2002
Sylhet Gas Fields Ltd.	402,878,711	373,412,493
Bangladesh Gas Fields Co. Ltd.	106,213,978	88,696,358
Total (a)	509,092,689	462,108,851

(b) Liability for transmission charge :

It represents outstanding gas transmission charges @ Tk. 0.25 per CM (Tk. 0.22 per CM upto 2001) payable to gas transmission company ltd. For use of their transmission lines.

The movement of transmission charges are as follows :

Description	2002-2003	2001-2002
Balance as at 1st July 2002	26,254,821	12,883,141
Add : payable for the year	37,910,584	38,371,680
Total	64,165,405	51,254,821
Less : Paid during the year	38,866,008	25,000,000
Balance as on 30th June 2003	25,299,397	26,254,821



Company wise break-up is as follows :

Name of Company	2002-2003	2001-2002
Gas Transmission Co. Ltd.	25,299,397	26,254,821
Total (b)	25,299,397	26,254,821
Grand Total (a + b)	534,392,086	488,363,672

21. PDF, BAPEX margin :

a) Movement of liability for Price Deficit Fund (PDF)

Description	2002-2003	2001-2002
Balance as at 1st July 2002	84,381,960	72,428,134
Add : Payable for the year	234,693,312	251,953,826
Total	319,075,272	324,381,960
Less : Paid during the year	267,708,975	240,000,000
Balane at 30th June 2003	51,366,297	84,381,960

b) Movement of liability for BAPEX margin :

Description	2002-2003	2001-2002
Balance as at 1st July 2002	96,156,225	62,695,314
Add : payable for the year	46,021,117	53,460,911
Total	142,177,342	116,156,225
Less : Paid during the year	96,156,226	20,000,000
Balance as on 30th June 2003	46,021,116	96,156,225
Total (a+b)	97,387,413	180,538,185



22. Group current accounts :

Group current accounts balances Debit (Credit) are as follows :

Particulars	2002-2003	2001-2002
Petrobangla Current Account	(64,363,113)	(74,625,910)
Titas Gas T&D Co. Ltd.	(9,036,224)	(7,219,136)
BAPEX Current Account	(418,317)	(418,317)
Sylhet Gas Fields Ltd.	31,297	27,297
Madhapara Hard Rock and Mining Project	7,205	7,205
Bakhrabad Gas Systems Ltd.	(68,071)	136,111
Gas Transmission Co. Ltd.	-	3,850,849
RPGCL Current Account	554,742	550,242
PGCL Current Account	1,648,894	1,353,077
BGFCL Current Account	(18,083,594)	(18,056,594)
Total	(89,727,181)	(94,395,176)

23. Trade Creditors & accruals :

Creditors and accruals are stated as below :

Description	2002-2003	2001-2002
Creditors for expenses	12,364,910	7,624,636
Creditors for other finance	12,165,872	2,862,376
Security deposit (cash)	5,213,776	6,314,679
Creditors for capital expenditure	5,529,662	8,998,762
Total	35,274,220	25,800,453

24. Workers' Profit Participation Fund :

Movement of Workers' Profit Participation Fund is shown below :

Description	2002-2003	2001-2002
Balance as at 1st July 2002	7,863,636	9,375,933
Add : Payable for the year	6,967,050	7,863,636
Total	14,830,686	17,239,569
Less : Paid during the year	7,863,636	9,375,933
Balance at 30th June 2003	6,967,050	7,863,636



25. **Current portion of long-term loans :**

Current portion of long term loan are as follows :

Projects	2002-2003	2001-2002
Sylhet Tea Estate Gas Supply Project (Phase-i)	1,679,000	1,700,000
Sylhet Tea Estate Gas Supply Project (Phase-ii)	21,428,000	21,429,000
Kailastila Chhatak Pipe Line Project	1,688,000	2,587,000
Chhatak Town Gas Supply Project	1,830,000	1,917,000
Rural Gas Distribution Project	4,851,000	4,851,000
Third Natural Gas Supply Project (ADP)	23,462,000	23,462,000
Third Natural Gas Supply Project (ADB)	25,969,000	25,969,000
Total	80,907,000	81,915,000

Movement of Current portion of loans are shown below :

Description	2002-2003	2001-2002
Balance as at 1st July 2002	81,915,000	81,915,000
Add : Provision for the year	80,907,000	81,915,000
Total	162,822,000	163,830,000
Less : Paid during the year	81,915,000	81,915,000
Balance at 30th June 2003	80,907,000	81,915,000

26. **Taxation of profit :**

Year wise aging are shown as bellow :

Description	2002-2003	2001-2002
Financial year 1997-1998	—	37,018,275
Financial year 1998-1999	—	4,318,437
Financial year 1999-2000	—	30,935,119
Financial year 2000-2001	50,901,668	58,007,465
Financial year 2001-2002	28,655,454	28,655,454
Financial year 2002-2003	30,609,730	—
Total	110,166,852	158,934,750

The above amount represents accumulated provision for income tax in respect of the years which are yet to be agreed.

**INCOME STATEMENT****27. Gas Sales :**

27.1 The Government of Bangladesh sets sales prices for gas. Sales are valued on accrual basis.

27.2 Customer category-wise break up of gas sales is given below :

Type of user	2002-2003		2001-2002	
	Volume (CM)	Taka	Volume (CM)	Taka
Power (PDB)	277,259,592	677,170,740	385,305,961	872,371,824
Fertilizer (NGFF)	169,748,457	357,391,432	161,407,952	320,290,038
Industry-CCF	21,694,705	107,684,822	28,714,751	143,490,873
Industry-SPPM	1,464,459	7,254,932	—	—
Industry-Others	5,247,488	26,418,785	4,395,035	25,742,953
Seasonal	1,692,902	13,143,317	1,869,329	11,550,217
Tea Estate	21,012,994	107,783,791	20,565,455	118,531,036
Commercial	11,191,606	85,776,579	11,154,695	79,096,118
Domestic	73,246,880	322,669,594	65,669,584	255,799,837
Captive Power-Industries Generator	22,981,925	81,553,610	24,350,291	78,570,765
Total :	605,541,008	1,786,847,602	703,433,053	1,905,443,661

28. Other Operational Income :

Other operational income is made up of the following amounts :

Particulars	2002-2003	2001-2002
Minimum Charges against sanctioned load	13,284,852	16,600,291
Late Payment	8,650,904	9,326,405
Meter Rent	3,949,721	3,851,539
Service Charge	3,129,220	2,048,953
Connection Charges	135,630	126,270
Total	29,150,327	31,953,458

29. Gas Purchase :

Gas purchased (606,618,561 CM) at wellhead rate-rate of which is determined by the Government of Bangladesh

Particulars	2002-2003	2001-2002
Sylhet Gas fields Ltd.	805,658,082	750,870,881
Bangladesh Gas fields Company Ltd.	295,661,350	440,257,189
Titas Gas T & D Co. Ltd.	1,730,427	1,493,310
Total	1,103,049,859	1,192,621,380

Gas purchase were 606.619 MMCM and gas sales were 605.541 MMCM. Losses (0.18%) due to may have many causes, including estimating assumptions regarding the consumption of un-metered domestic consumers, pipeline leakage, fraudulent use of gas and metering inaccuracy.

**30. Contribution to BAPEX :**

It represents the contribution to Bangladesh Petroleum Exploration Company Ltd. (BAPEX) @ 0.076/CM. calculation of BAPEX margin is given below :

Customers type	NG sales (CM)	Margin rate	Amount (Taka)
Power (PDB)	277,259,592	0.076	21,071,729
Fertilizer (NGFF)	169,748,457	0.076	12,900,883
Industry-CCF	21,694,705	0.076	1,648,798
Industry-SPPM	1,464,459	0.076	111,299
Industry -Others	5,247,488	0.076	398,809
Seasonal (Brick Fields)	1,692,902	0.076	128,661
Tea Estate	21,012,994	0.076	1,596,988
Commercial	11,191,606	0.076	850,562
Domestic	73,246,880	0.076	5,566,763
Captive Power- Industries Generator	22,981,925	0.076	1,746,626
Total	605,541,008		46,021,117

31. Price Deficit Fund charges :**a) July 02 to August 02**

Type of user	Volume	Rate	2002-2003
Power (PDB)	53,549,374	0.296	15,850,615
Fertilizer (NGFF)	27,503,221	0.245	6,738,289
Industry – CCF	3,946,037	0.774	3,054,233
Industry-SPPM	157,712	0.774	122,069
Industry – Others	911,746	0.774	705,691
Seasonal	-	0.975	-
Tea Estate	4,697,330	0.851	3,997,428
Commercial	1,916,317	1.150	2,203,765
Domestic	11,897,501	0.596	7,090,911
Captive Power- Industries Generator	4,378,221	0.531	2,324,835
Total	108,957,459		42,087,835

b) September 02 to June 03 :

Type of user	Volume	Rate	2002-2003
Power (PDB)	221,777,635	0.316	70,081,733
Fertilizer (NGFF)	141,134,989	0.251	35,424,882
Industry – CCF	17,748,668	0.709	12,583,806
Industry – SPPM	1,306,747	0.709	926,484
Industry – Others	4,099,582	0.709	2,906,604
Seasonal	1,677,438	1.306	2,190,734
Tea Estate	16,179,932	0.667	10,792,015
Commercial	9,192,397	1.242	11,416,957
Domestic	60,776,122	0.623	37,863,524
Captive Power- Industries Generator	18,421,748	0.457	8,418,739
Sub-Total	492,315,258		192,605,476
Total (a+b)	601,272,717		234,693,312

**32. Transmission Charge :**

It represents Tk.0.25 per CM (Tk.0.22 per CM upto 31 December 2001) payable to Gas Transmission Company Limited for use of their transmission lines.

Name of Company	Quantity (CM)	2002-2003	Quantity. (CM)	2001-2002
Gas Transmission Co. Ltd. (GTCL)	151,642,338	37,910,584	163,412,806	38,371,680
Total	151,642,338	37,910,584	163,412,806	38,371,680

33. Transmission and Distribution cost including depreciation :

Transmission & Distribution-costs are as shown below :

Type of Expenditure	Transmission	Distribution	2002-2003	2001-2002
Direct Costs :				
Employees Costs – 33 (A)	26,145,797	70,690,488	96,836,285	96,342,124
Repairs & Maintenance – 33 (B)	2,972,324	8,036,285	11,008,609	9,269,384
Security Expenses	1,320,751	3,570,919	4,891,670	4,490,952
Bad & Doubtful Debts	–	8,697,300	8,697,300	7,564,300
Other Direct Costs – 33 (C)	6,056,837	16,375,894	22,432,731	20,739,132
Total Direct Costs	36,495,709	107,370,886	143,866,595	138,405,892
Administrative Costs – 33 (D)	574,065	1,552,102	2,126,167	2,095,806
Depreciation	30,189,102	74,656,007	104,845,109	103,993,664
Total	67,258,876	183,578,995	250,837,871	244,495,362

Direct Costs (excluding bad and doubtful debts) and Administrative Costs are allocated to Transmission and Distribution Costs at the ratio of Transmission and Distribution line cost. Depreciation on Transmission & Distribution lines are allocated directly, while the depreciation on other assets has been allocated on the same ratio as applied for Direct and Administrative Cost.

Details of Employees' Cost are given below :

Employees Costs – 33 (A) :	2002-2003	2001-2002
Pay of Officers	19,697,657	18,987,340
Pay of Staff	10,815,258	10,538,856
Overtime	8,542,461	12,016,237
House Rent Allowance	11,469,455	10,955,359
Gratuity	8,423,232	6,744,120
Festival Bonus	4,993,042	4,857,214
Liveries & Uniform	4,688,162	4,557,529
Incentive Bonus	5,118,061	4,971,711
Recreation Allowance	4,149,949	3,986,498
Company's Contribution to PF	3,263,183	3,136,851
Gas Subsidy	3,162,197	2,994,915
Hardship Allowance	2,538,803	2,511,252
Medical Allowance	1,982,340	2,019,701
Lunch Subsidy-Staff	1,650,000	1,681,948
Lunch Subsidy-Officers	1,597,533	1,596,186
Leave Pay	1,545,673	1,480,568
Medical Expenses	763,886	630,685



Employees Costs – 33 (A) :	2002-2003	2001-2002
Employees Income Tax	411,466	518,844
Welfare Expenses	395,005	535,645
Group Insurance	588,584	587,246
Washing Allowance	439,669	464,934
Conveyance Allowance	314,193	328,940
Pension Fund	90,942	69,041
Honorarium	19,000	1,000
Others	176,534	169,504
Total	96,836,285	96,342,124

Details of repairs & maintenance are given below :

Repairs & Maintenance – 33 (B) :	2002-2003	2001-2002
Repairs & Maintenance – Vehicles	1,390,523	1,576,884
Repairs & Maintenance – Plant & pipeline materials	7,161,300	5,857,819
Repairs & Maintenance – Building	2,334,972	1,720,395
Repairs & Maintenance – Furniture, fixture & office equipments	121,814	114,286
Total	11,008,609	9,269,384

Details of other direct costs are given below :

Other Direct Costs – 33 (C) :	2002-2003	2001-2002
Travelling & Conveyance	2,784,112	2,333,489
Telephone & Telex	2,475,953	2,181,503
Fuel, Oil & Lubricants	3,809,686	3,350,656
Electricity	3,197,685	3,027,403
Transport Hire	3,570,085	2,784,376
Office Rent	1,426,400	1,444,314
Municipal Tax & Land Revenue	1,340,951	1,302,157
Insurance	1,074,818	821,898
Training Expenses	542,685	660,232
Wages of workers (Casual labour)	499,566	500,132
Consultancy Fees	-	494,000
Entertainment Expenses	416,061	456,959
Electric Accessories	157,710	350,330
Bank Charges	168,522	201,716
Legal Fees	271,067	145,526
Entertainment Allowance	76,917	62,888
Directors Fees	70,380	52,800
Audit Fees	77,162	51,000
Crockeries and Cutleries	27,319	40,713
Domestic use of gas	29,518	25,604
Residential Furnishing	22,622	23,663
Others	393,512	427,772
Total	22,432,731	20,739,131



Details of administrative costs are given below :

Administrative Costs – 33 (D)	2002-2003	2001-2002
Office, Stationery & Printing	1,281,295	1,295,896
Advertisement	545,660	521,373
News Paper & Periodicals	299,212	278,537
Total	2,126,167	2,095,806

34. **PETROBANGLA MANAGEMENT CHARGE :**

5,582,000	6,433,000
------------------	------------------

The above amount represents the contribution to Petrobangla as part of the head office expenses.

35. **Other income (non-operational) :**

Other income comprises of the following amounts :

Particulars	2002-2003	2001-2002
Sale of Tender Schedule	673,070	185,980
Suppliers Registration Fees	300,400	685,655
Sale of Store Materials	2,749,082	15,266,964
Sale of Gas Bill Books	1,226,816	1,089,075
Testing Charges	173,155	276,340
Other Rental Income	865,012	259,827
Penalty	348,915	81,079
Miscellaneous Income	73,549	232,385
Total	6,409,999	18,077,305

36. **INTEREST COST :**

The amount represents interest expenses on Local ADP & ADB Loan made are as follows :

Name of the Project	2002-2003	2001-2002
A) ADP :		
i. Third Natural Gas Development Project	18,393,000	20,270,000
ii. Sylhet Tea-Estate Gas Supply Project (Phase-I)	252,000	388,000
iii. Sylhet Tea-Estate Gas Supply Project (Phase-II)	11,196,000	12,910,000
iv. Kailashtila-Chhatak Pipe Line Project	264,000	471,000
v. Rural Gas Distribution Project	2,570,000	2,958,000
vi. Chhatak Town Gas Supply Project	275,000	429,000
Sub-Total	32,950,000	37,426,000
B) ADB :		
vii. Third Natural Gas Development Project	20,655,000	22,732,000
Sub-Total	20,655,000	22,732,000
Total (A+B)	53,605,000	60,158,000

**37. INTEREST INCOME :**

Particulars	2002-2003	2001-2002
Bank Interest on FDR & STD A/C	47,052,784	55,949,122
Interest on Employees Loan	1,580,028	1,206,975
Total	48,632,812	57,156,097

38. Workers' Participation in Profits :

6,967,050	7,863,636
------------------	------------------

Provision for workers' profits participation fund has been made @5% of net profit earned during the year. Previous years contribution was computed @5% of net profit after charging such provision.

39. Provision for Taxation :

30,609,730	28,655,454
-------------------	-------------------

The above amount represents income tax provision @37.5% on estimated taxable profit.

40. Prior years' adjustment :

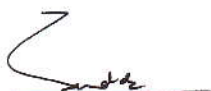
Prior years' adjustment is made up as follows :

Description	2002-2003	2001-2002
Adjustment of provision for interest upto 30-06-1996 (1986-87 to 1995-96) on grant allocated to the company by the Natherlands, Belgium and DFID since the interest on grant is not payable as per recommendation of MSIP (letter No. 11.31.16/308 dated 08-06-1997)	—	122,062,833
Excess provision of DSL (As per reconciliation with Petrobangla)	6,391,800	
Adjustment of PDF (as per calculation of Petrobangla)	2,708,975	
Adjustment of Gas bill payable to SGFL (as per reconciliation with SGFL)	(1,810,683)	
Total	7,290,092	122,062,833

41. General :

41.1 Figures appearing in these financial statements have been rounded off to the nearest Taka.

41.2 Previous year's figures have been rearranged, wherever considered necessary, to conform to current year's presentation.


Director


Director

Dated, Chittagong
24 December, 2003


Hoda Vasi Chowdhury & Co.
Chartered Accountants



JALALABAD GAS TRANSMISSION AND DISTRIBUTION SYSTEM LIMITED

(A Company of Petrobangla)

SCHEDULE OF FIXED ASSETS AS ON 30 JUNE 2003

SL No	Group of Assets	Category of Assets	VALUE AT COST			Depreciation				WDV as on 30.06.03
			Opening Balance	Addition for the year	Adjustment for the year	Total Cost	Opening Balance	Rate	For the year	Accumulated
1.	Land & land Development	Freehold Land Infrastructure	85,051,909	1,666,913	-	86,718,822	-	-	-	-
			9,819,745	876,113	-	10,695,858	2,454,775	5%	520,968	2,975,743
		Total	94,871,654	2,543,026	-	97,414,680	2,454,775	-	520,968	2,975,743
2.	Buildings/Other Construction	Freehold concrete & Bricks Sheds & Temp. Structure Walls & Storeyards	308,209,323	9,383,263	-	317,592,586	28,869,384	2.5%	7,873,473	36,742,857
			6,463,254	196,403	-	6,659,657	3,897,451	10%	336,386	4,233,837
			14,999,912	209,967	-	15,209,879	6,573,753	5%	756,589	7,330,342
		Total	329,672,489	9,789,633	-	339,462,122	39,340,588	-	8,966,448	48,307,036
3.	Furniture/Fixtures/ Fittings & Domestic Appliances	Furniture & Fixtures Domestic Appliances	20,938,647	845,924	-	21,784,571	8,965,611	10%	1,630,318	10,595,929
			2,928,548	243,423	-	3,171,971	1,745,591	15%	351,189	2,096,780
		Total	23,867,195	1,089,347	-	24,956,542	10,711,202	-	1,981,507	12,692,709
4.	Office & telecoms equipment	Office Equipment	10,499,106	128,460	-	10,627,566	9,486,644	15%	306,958	9,793,602
		Total	10,499,106	128,460	-	10,627,566	9,486,644	-	306,958	9,793,602
5.	Other equipment	Other Equipment	99,829,372	1,205,879	-	101,035,251	44,810,601	15%	12,206,362	57,016,963
		Total	99,829,372	1,205,879	-	101,035,251	44,810,601	-	12,206,362	57,016,963
6.	Transmission/ Distribution Assets	Transmission Lines Distribution Lines T & D Plants	403,487,307	-	-	403,487,307	143,314,329	3.33%	13,436,126	156,750,455
			978,126,327	77,041,773	-	1,055,168,100	319,957,798	5%	49,314,809	369,272,607
			245,971,495	5,460,144	-	251,431,639	67,141,044	5%	11,859,977	79,001,021
		Total	1,627,585,129	82,501,917	-	1,710,087,046	530,413,171	-	74,610,912	605,024,083
7.	Water services	Tubewells & Ponds W. Pipe Lines & Tanks	6,933,049	3,177,254	-	10,110,303	2,847,650	10%	855,532	3,703,182
			274,100	-	-	274,100	229,577	10%	8,873	238,450
		Total	7,207,149	3,177,254	-	10,384,403	3,077,227	-	864,405	3,941,632
8.	Vehicles	Light Vehicles	48,897,498	-	-	48,897,498	36,285,016	20%	5,387,549	41,672,565
		Total	48,897,498	-	-	48,897,498	36,285,016	-	5,387,549	41,672,565
9.	Other assets	Loose Tools	552,513	-	-	552,513	552,511	25%	-	552,511
		Total	552,513	-	-	552,513	552,511	-	-	552,511
		as on 30.06.03	2,242,982,105	100,435,516	-	2,343,417,621	677,131,735	-	104,845,109	781,976,844
		as on 30.06.02	2,179,409,392	63,784,213	(211,500)	2,242,982,105	573,246,708	-	103,993,664	677,131,735
									(108,637)	1,561,440,777
										1,565,850,370



JALALABAD GAS T & D SYSTEM LIMITED

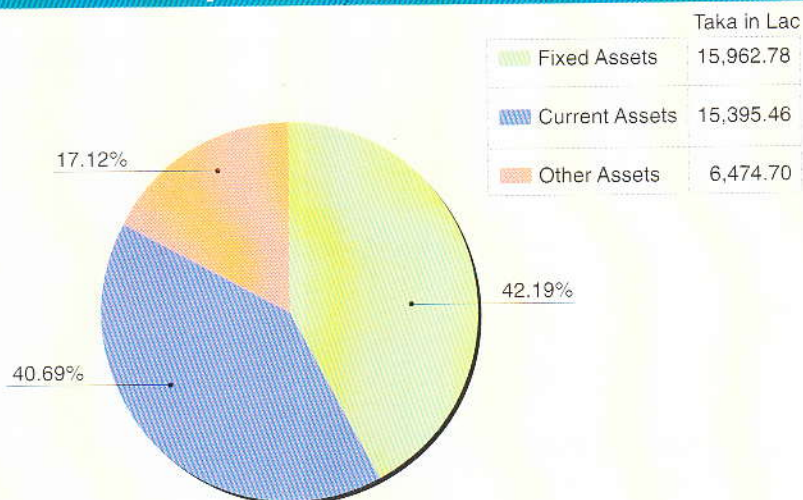
(A Company of Petrobangla)

Key Performance Indicator (KPI)

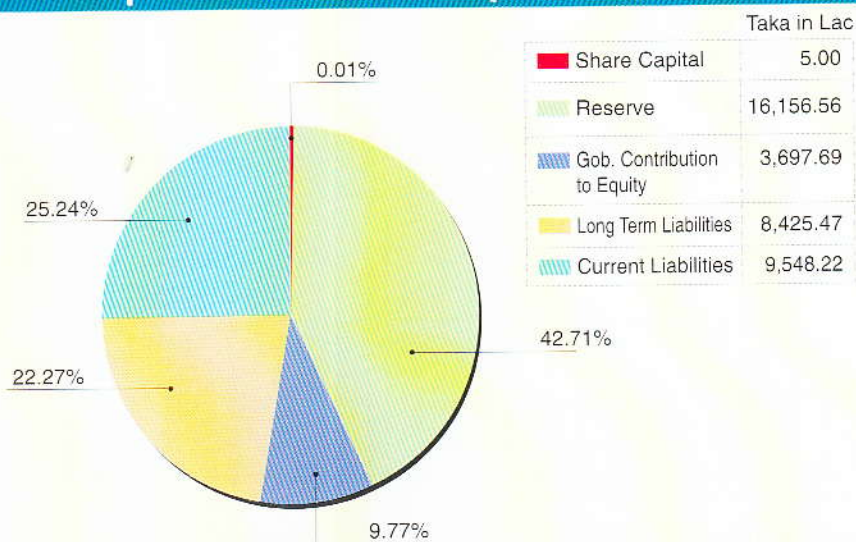
Sl. No.	Particulars	Ratio	
		2002-2003	2001-2002
1	Current Ratio	1.61:1	1.45 : 1
2	Quick Ratio	1.11:1	0.96 : 1
3	Return on Total Sales Revenue	7.29%	8.12%
4	Rate of Return on Capital Employed	4.68%	5.59%
5	Debt-Equity Ratio (70:30)	32:68	37:63
6	Rate of Return on average net fixed assets (ROR) (Not less than 12%)	11.90%	13.71%
7	Debt-Service Ratio (Not less than 1.2 times)	1.93 Times	2.06 times
8	Sales per Employee	32.20	33.81
9	Debtors in month	1.97:1	1.77:1
10	Net profit before tax per employee	2.35	2.75



Composition of Total Assets

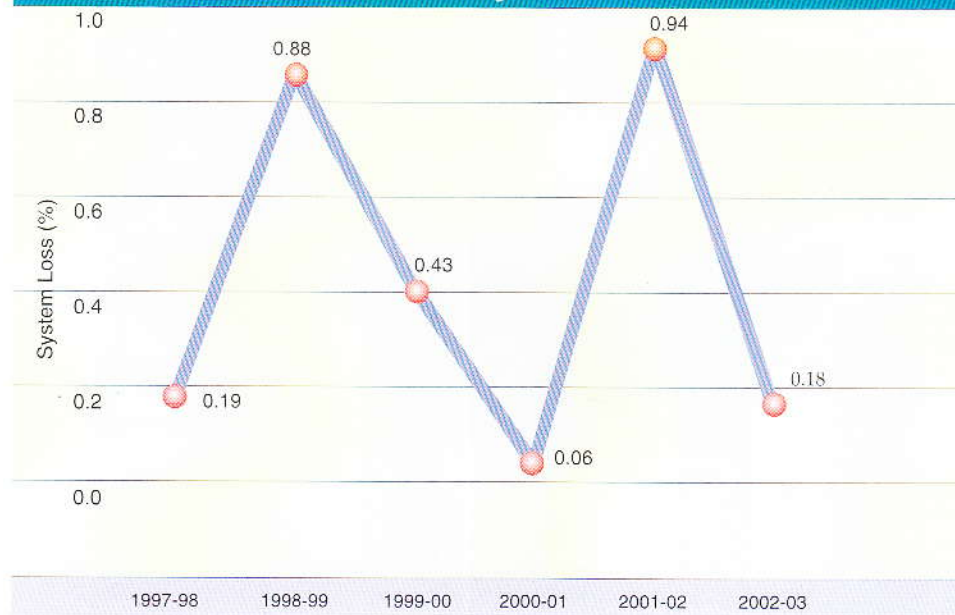


Composition of Total Capital & Liabilities

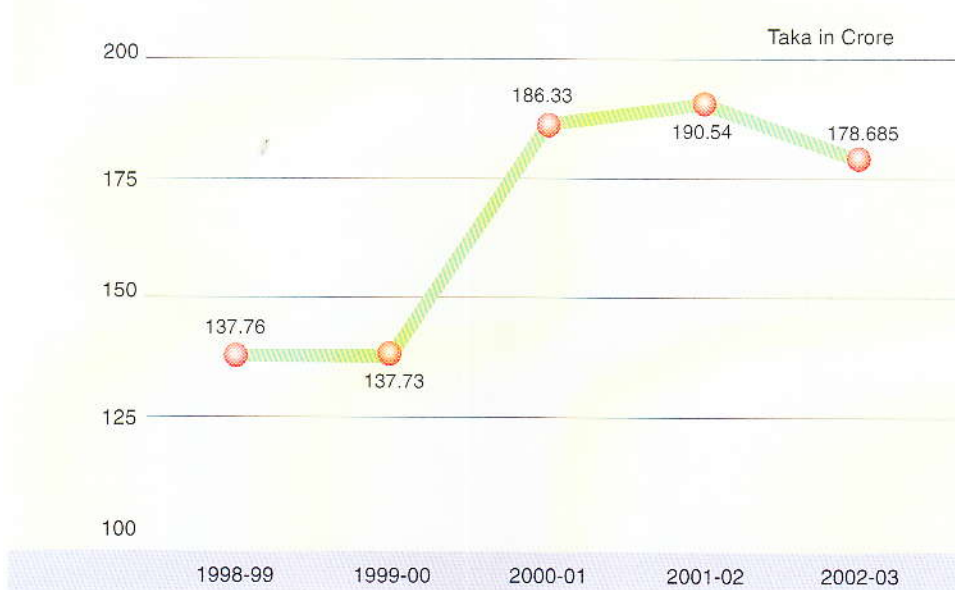




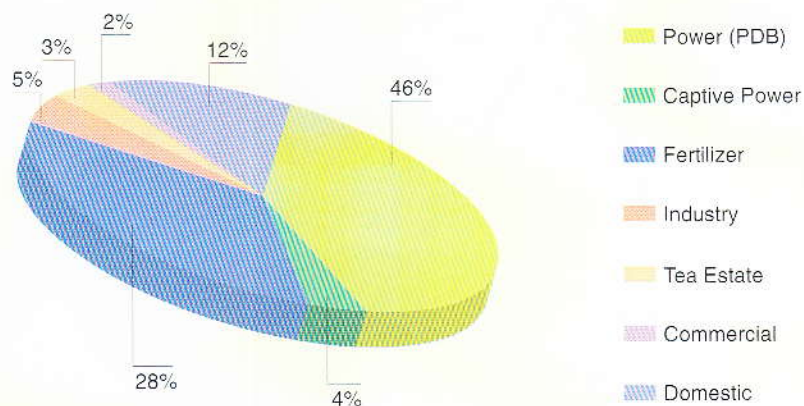
Yearwise System Loss



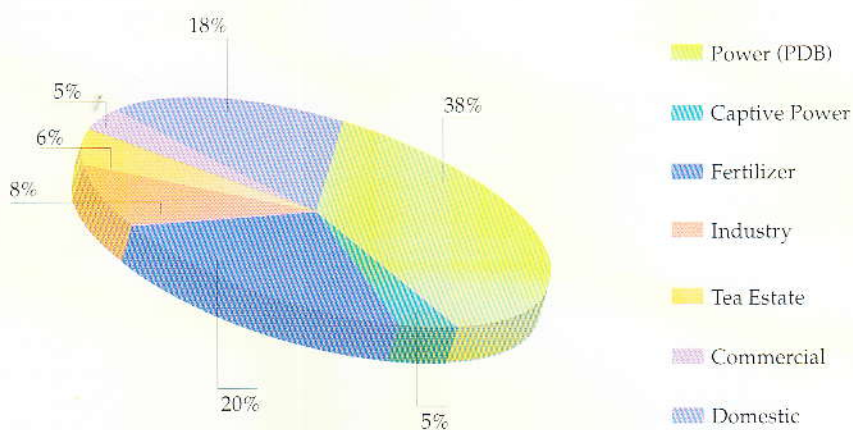
Revenue Earning Trend



Percentage Distribution of Gas Sales Volume 2002-2003

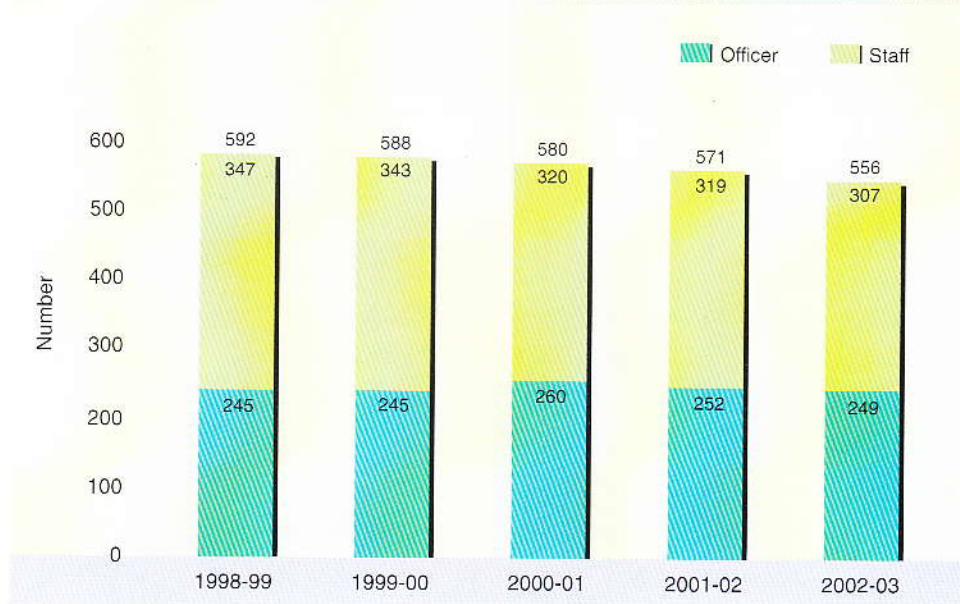


Percentage Distribution of Revenue Earning 2002-2003

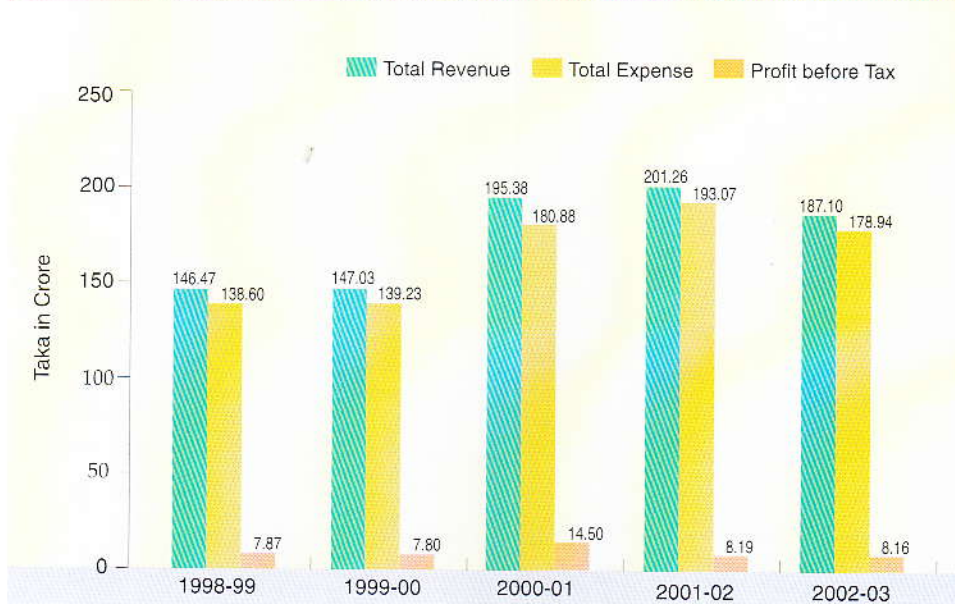




Manpower Position



Yearwise Profitability



Areawise Number of Gas Connections up to June 2003

Sl. No.	Distribution Areas	Fertilizer	Power	Industrial	Tea Estate	Brick Field	Commer- cial	Domestic	Total
01.	Sylhet-East	—	—	9	6	—	217	22,685	22,918
02.	Sylhet-West	—	1	4	1	—	164	18,396	18,566
03.	Sylhet-South	—	—	5	—	—	69	4,593	4,667
04.	Fenchuganj	1	1	1	2	—	10	1,756	1,771
05.	Golapganj	—	—	—	—	—	27	3,020	3,047
06.	Beanibazar	—	—	—	—	—	3	1,523	1,526
07.	Chatak	—	—	3	—	—	24	2,056	2,083
08.	Doarabazar	—	—	—	—	—	2	75	77
09.	Sunamganj	—	—	—	—	—	31	3,260	3,291
10.	Moulvibazar	—	—	—	5	—	63	6,021	6,089
11.	Srimongal	—	—	1	31	—	37	4,806	4,875
12.	Hobiganj	—	—	—	—	—	42	5,176	5,218
13.	Shahjibazar	—	1	4	13	—	6	757	781
14.	Madhabpur	—	—	—	—	—	6	425	431
15.	Kulaura	—	—	1	28	—	8	1,113	1,150
16.	Baralekha	—	—	—	—	—	1	433	434
	Total	1	3	28	86	—	710	76,096	76,924

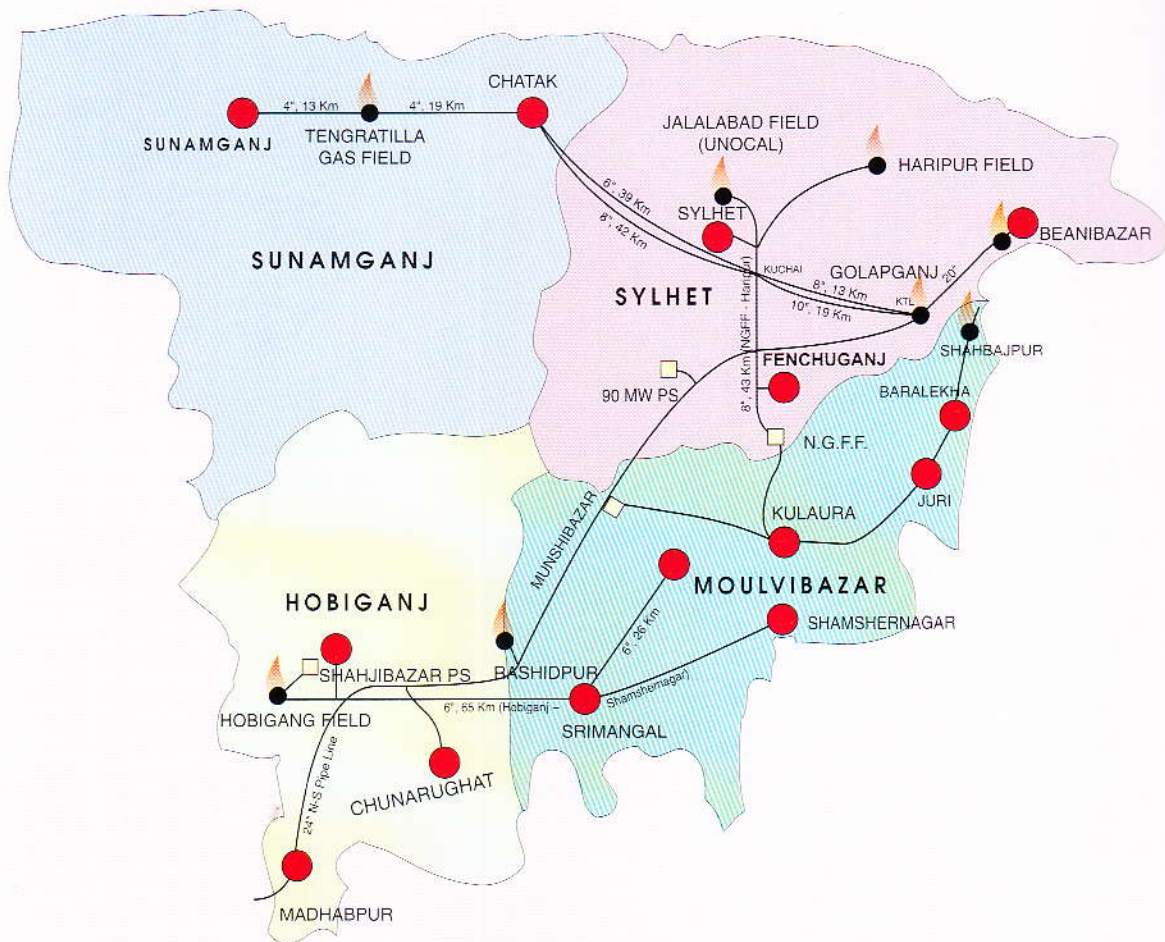


Yearwise Gas Connection and Gas Sales

VOLUME IN MMCM

Category	1998-99		1999-2000		2000-2001		2001-2002		2002-2003	
	Number of Connections	Gas Volume	Number of Connections	Gas Volume	Number of Connections	Gas Volume	Number of Connections	Gas Volume	Number of Connections	Gas Volume
Fertilizer	1	167.314	1	166.132	1	163.831	1	161.409	1	169.748
Power	3	353.629	3	289.171	3	405.046	3	409.657	3	300.242
Industry	21	39.128	24	40.918	29	46.137	28	33.111	28	28.407
Tea Estate	89	20.096	91	19.004	91	18.933	90	20.565	86	21.013
Brick Field	2	1.330	2	0.838	2	1.027	2	1.869	3	1.693
Commercial	608	9.400	661	10.402	687	10.932	693	11.155	710	11.191
Domestic	57096	51.755	61500	55.623	66486	57.471	71740	65.667	76096	73.247
Total	57820	642.652	62282	582.088	67299	703.377	72557	703.433	76927	605.541

Jalalabad Gas Franchise Area

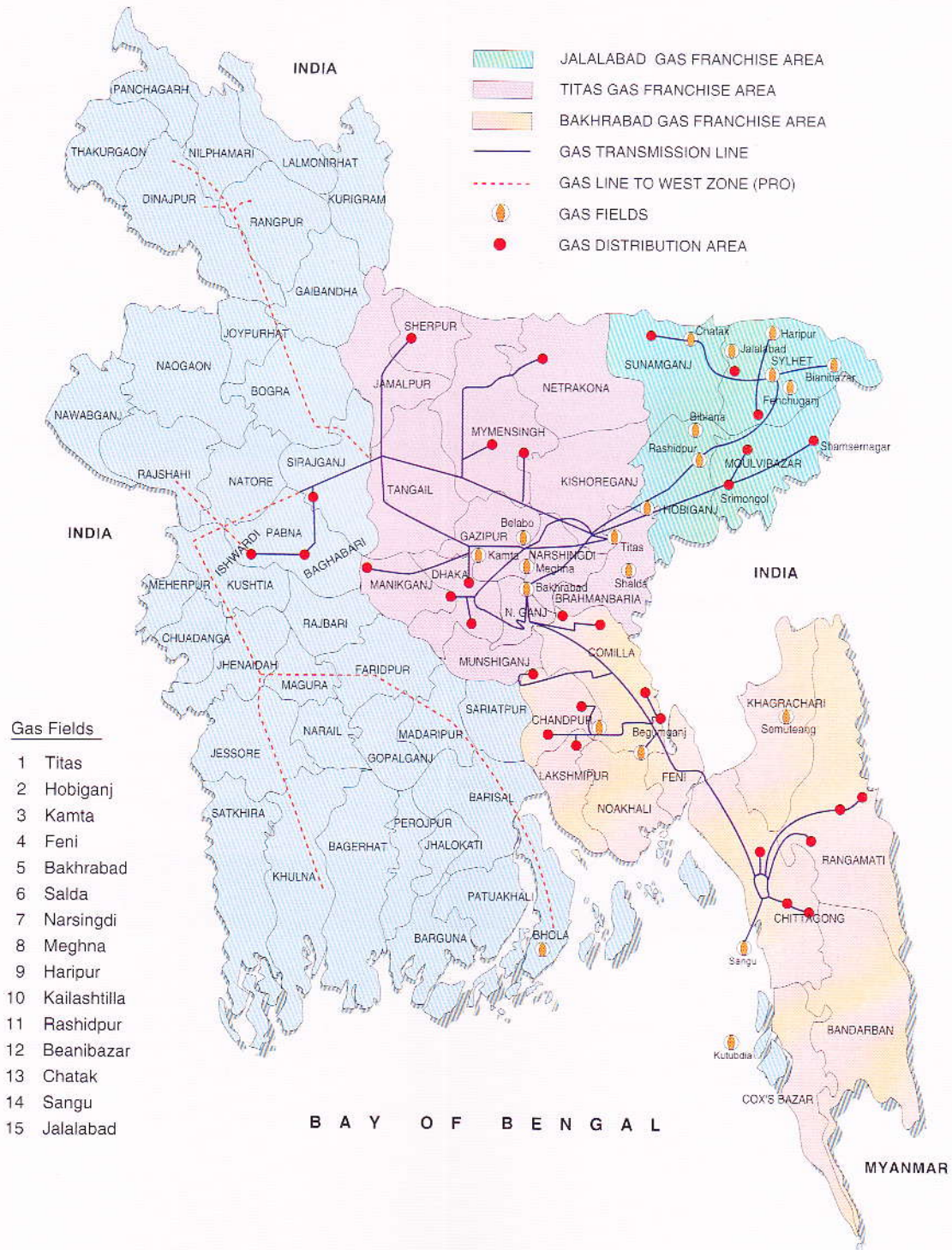


EXISTING TRANSMISSION LINE

DISTRIBUTION AREAS

GAS FIELDS

Transmission Gas Lines & Gas Fields of Bangladesh





Md. Nozmul Islam

Company Secretary

-

Convenor

A. K. Ansarul Haque

Deputy General Manager (Accounts)

-

Member

Sanjit Kumar Naha

Manager (MIS)

-

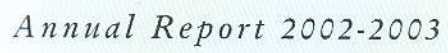
Member

Md. Belal Uddin Chowdhury

Deputy Manager (Law & Public Relations)

-

Member-Secretary



This image shows a single sheet of white paper with horizontal blue ruling lines. The lines are evenly spaced and run across the width of the page. There are no margins, text, or other markings on the paper.



This image shows a single sheet of white paper with horizontal blue ruling lines. The lines are evenly spaced and run across the width of the page. There is no handwriting or other markings on the paper.

